

Администрация Лужского муниципального района Ленинградской области  
Муниципальное дошкольное образовательное учреждение  
«Детский сад № 10 комбинированного вида»  
(МДОУ «Детский сад № 10 комбинированного вида»)  
188230, г. Луга, ул. Средняя заречная, д.91, тел.: 2-39-48  
e-mail: [irina.ovs2014@vandex.ru](mailto:irina.ovs2014@vandex.ru): сайт: <http://mdou10-luga.ucoz.ru>

## ОТЧЁТ

### О РЕЗУЛЬТАТАХ САМООБСЛЕДОВАНИЯ

Муниципальное дошкольное образовательное учреждение  
«Детский сад №10 комбинированного вида» за 2022 год.

## СОДЕРЖАНИЕ

<b>I Аналитическая часть</b>		<b>Страница</b>
<b>Введение</b>		3
<b>Раздел 1. Организационно-правовое обеспечение деятельности</b>		4
	1.1. Общие сведения об организации	4
	1.2. Руководящие работники образовательной организации	5
	1.3. Сведения об основных нормативных документах	6
<b>Раздел 2. Структура и система управления</b>		7
	2.1. Характеристика сложившейся в ДОУ системы	7
	2.2. Оценка обеспечения координации деятельности	11
	2.3. Оценка взаимодействия семьи и ДОУ	15
	2.4. Оценка организации работы по предоставлению льгот	16
	2.5. Оценка морального климата и взаимоотношения в	16
	2.6. Оценка партнёрства и взаимодействия с обществом	17
	2.7. Оценка информационной открытости ДОУ	19
	2.8. Оценка результативности и эффективности действующей в ДОУ системы управления	20
<b>Раздел 3. Содержание и качество воспитательно-</b>		24
	3.1. Программа развития ДОУ	24
	3.2. Образовательные программы, реализуемые в ДОУ	26
	3.3. Воспитательная работа	29
	3.4. Дополнительное образование	32
	3.5. Изучение мнения участников образовательных	33
<b>Раздел 4. Организация образовательного процесса</b>		34
<b>Раздел 5. Кадровое обеспечение</b>		38
<b>Раздел 6. Учебно-методическое обеспечение</b>		41
<b>Раздел 7. Информационное обеспечение</b>		43
<b>Раздел 8. Материально-техническая база</b>		43
<b>Раздел 9. Внутренняя система оценки качества образования</b>		44
<b>Раздел 10. Иные документы, представленные ДОУ</b>		56
<b>II. Показатели деятельности МДОУ, подлежащей самообследованию</b>		60

## **I. Аналитическая часть**

### **ВВЕДЕНИЕ**

Настоящий отчёт подготовлен по результатам проведения самообследования, согласно требованиям федерального законодательства, которое обязывает образовательные организации ежегодно осуществлять процедуру самообследования и размещать соответствующий отчёт на сайте организации (статья 28 Федерального закона от 29 декабря 2012 г. № 273-ФЗ «Об образовании в Российской Федерации (с изменениями и дополнениями)). Самообследование проводилось в соответствии с требованиями:

- Приказа Министерства образования и науки РФ от 14 июня 2013г. № 462 «Об утверждении Порядка проведения самообследования образовательной организацией»;

- Приказ Министерства образования и науки РФ от 14 декабря 2017г. №1218 «О внесении изменений в Порядок проведения самообследования образовательной организации, утверждённый приказом Министерства образования и науки Российской Федерации от 14 июня 2013г. № 462».

- Постановления Правительства РФ от 05.08.2013г. №662 «Об осуществлении мониторинга системы образования»;

- Приказа Министерства образования и науки РФ от 10 декабря 2013г. № 1324 «Об утверждении показателей деятельности образовательной организации, подлежащей самообследованию» (с изменениями и дополнениями от 15 февраля 2017 г.);

- Постановление Правительства Российской Федерации от 20 октября 2021 года №1802 «Об утверждении правил размещения на официальном сайте образовательной организации в информационно-телекоммуникационной сети "интернет" и обновления информации об образовательной организации»;

- Устава ДООУ.

**Цель** самообследования:

– обеспечение доступности и открытости информации о деятельности МДОУ «Детский сад №10 комбинированного вида».

**Задачи** самообследования:

-получение объективной информации о состоянии образовательной деятельности в учреждении;

- выявление положительных и отрицательных тенденций в образовательной деятельности;

- установление причин возникновения проблем и поиск путей их устранения.

**Форма проведения** самообследования – отчёт, включающий аналитическую часть и результаты анализа показателей деятельности детского сада.

Сроки, форма проведения самообследования, состав лиц, привлекаемых для его проведения, определен приказом заведующего ДООУ от 23.01.2023г. №28

«О проведении процедуры самообследования по итогам 2022 года». Состав рабочей группы: председатель Грибова Т.В., члены Челнокова Е.В., Шустрова А.В., Савченко О.А., Перовская Ю.Г.

## Раздел 1. Организационно-правовое обеспечение образовательной деятельности

Таблица 1

### 1.1. Общие сведения об организации

Наименование образовательной организации	Муниципальное дошкольное образовательное учреждение «Детский сад №10 комбинированного вида»
Руководитель	Овсянникова Ирина Александровна
Адрес организации	г. Луга, ул. Средняя Заречная, д.91
Телефон, факс	тел. 8(81372)2-39-48, тел/факс 8(81372)2-39-48
Адрес электронной почты	e-mail: <a href="mailto:irina.ovs2014@yandex.ru">irina.ovs2014@yandex.ru</a>
Учредитель	Комитет образования г. Луги
Дата создания	1963г.
Лицензия	от 14 октября 2016г. Серия 47Л01 №0001667

Муниципальное дошкольное образовательное учреждение «Детский сад № 10 комбинированного вида» расположено в парковой зоне города вдали от производственных предприятий и торговых мест. Здание Детского сада построено по типовому проекту. Проектная наполняемость на 100 мест. Общая площадь здания 848,5 кв. м., из них площадь помещений, используемых непосредственно для нужд образовательного процесса, 788 кв. м.

Цель деятельности ДООУ – осуществление образовательной деятельности по реализации образовательных программ дошкольного образования; присмотра и ухода за детьми.

Предметом деятельности ДООУ является формирование общей культуры, развитие физических, интеллектуальных, нравственных, эстетических и личностных качеств, формирование предпосылок учебной деятельности, сохранение и укрепление здоровья воспитанников.

Режим работы.

Рабочая неделя – пятидневная, с понедельника по пятницу. Длительность пребывания детей в группах – 12 часов. Режим работы групп – с 07:00 до 19:00.

### *Миссия образовательной организации*

1. Снижение заболеваемости детьми ОРЗ, ОРВИ посредством внедрения здоровьесберегающих технологий, ежедневных прогулок и физических нагрузок.

2. Вовлечение педагогов в инновационную деятельность.

3. Активное участие коллектива ДООУ в конкурсах и мероприятиях различного уровня и направления.

4. Поиск новых форм работы с родителями.

### *Воспитательно-образовательные цели.*

Учреждение создано в целях гарантированного гражданам России права на получение общедоступного и бесплатного дошкольного образования.

Деятельность учреждения направлена на реализацию основных задач, сформулированных федеральным государственным образовательным стандартом дошкольного образования.

### *Основные принципы:*

- принцип развивающего образования;

- принцип комплексно - тематический (построения образовательного процесса) - определенное соотношение знакомого и нового материала, но новый материал должен основываться на уже имеющихся знаниях;

- принцип занимательности (стремление детей к достижению конечного результата, включая в работу креативность);

- принцип динамичности (накопление новых знаний, с учетом их усложнения и применения на практики до усовершенствования);

- принцип интеграции (взаимосвязь и единство по всем направлениям образовательного процесса);

- принцип психологической комфортности (создание предметно-пространственной развивающей среды, обеспечивающей эмоционально комфортные условия для образовательного процесса);

- принцип творчества (ориентирует на приобретение каждым ребенком опыта творческой деятельности).

Таблица 2

## **1.2. Руководящие работники образовательной организации**

Должность	Ф.И.О.	Курирует направление и виды деятельности	Образование по диплому (указать специальность)	Стаж	
				Административный	Педагогический
Заведующий	Овсянникова Ирина Александровна	-организаторский - конструктивно-проектировочный -коммуникативный - гностический	Коррекционная педагогика и специальная психология	8 лет	12 лет
Заместитель заведующего	Грибова Татьяна	-организация воспитательно –			

по безопасности и ВР	Васильевна	образовательного процесса; -планирование; -контроль; -создание предметно-пространственной среды.	44.03.01. Педагогическое образование	10 лет	25 лет
Заместитель заведующего по административно-хозяйственной работе	Челнокова Елена Валентиновна	Осуществляет контроль за хозяйственной деятельностью ДООУ.	Товаровед промышленных товаров	7 лет	-

### 1.3. Сведения об основных нормативных документах

*Устав учреждения:*

дата регистрации: 29.04.2021г.

*Изменения и дополнения Устава учреждения:*

Дата регистрации: 26.05.2022.

ОГРН 1024701561972

*Свидетельство о внесении записи в Единый государственный реестр юридических лиц:*

серия 47 № 003073029

дата регистрации 28.12.2011

ОГРН 1024701561972

*Свидетельство о постановке на учёт в налоговом органе:*

Серия 47 № 003180311 дата регистрации 01.12.2005

ИНН 4710025769

*Свидетельство о землепользовании:*

Серия 47 АБ № 983563

Дата регистрации 01.11.2013

*Акт о приёме собственности в оперативное управление:*

Название документа Договор на передачу права оперативного управления муниципальным имуществом

Дата 25.11.2002 №151

*Лицензия на осуществление образовательной деятельности:*

Серия 47Л01 №0001667 регистрационный №475 -16

Дата выдачи 14.10.2016 срок действия бессрочная

*Основная образовательная программа МДОУ «Детский сад №10 комбинированного вида»:*

принята решением педагогического совета 31.08.2021г. №1

утверждена приказом заведующего от 31.08.2021г. №74

*Адаптированная основная образовательная программа МДОУ «Детский сад №10 комбинированного вида» для детей с тяжёлыми нарушениями речи:*

принята решением педагогического совета 31.08.2021г. №1  
утверждена приказом заведующего от 31.08.2021г. №74

### **Выводы и рекомендации по разделу.**

МДОУ «Детский сад №10 комбинированного вида» осуществляет свою деятельность в соответствии с законодательством Российской Федерации.

За 2022 год приведены в соответствие с действующим законодательством нормативные документы ДОУ.

Программы ДОУ соответствуют требованиям ФГОС ДО, разработаны с учетом примерных основных образовательных программ дошкольного образования.

## **Раздел 2. Структура и система управления**

### **2.1. Характеристика сложившейся в ДОО системы управления**

Управление ДОУ осуществляется в соответствии с действующим законодательством, Уставом ДОУ и иными локально-нормативными актами.

Учредитель: муниципальное образование Лужский муниципальный район Ленинградской области, в лице администрации Лужского муниципального района Ленинградской области.

Управление ДОУ строится на принципах единоначалия и самоуправления. Такой подход предполагает активное взаимодействие администрации и педагогического коллектива, что способствует повышению самосознания и ответственности каждого работника.

Непосредственное управление ДОУ осуществляется заведующим, который назначается на должность и освобождается от должности Учредителем. Заведующий осуществляет руководство и контроль за деятельностью ДОУ. Указания и распоряжения заведующего обязательны для всех участников образовательного процесса. Механизм управления современным дошкольным учреждением заключается в создании новых форм взаимодействия дошкольного учреждения и всех участников педагогического процесса.

Таблица 3

### **Органы управления, действующие в ДОУ**

Наименование органа	Функции
Заведующий	Контролирует работу и обеспечивает эффективное взаимодействие структурных подразделений организации,

	<p>утверждает штатное расписание, отчетные документы организации, осуществляет общее руководство ДОУ.</p>
Управляющий совет	<p>Рассматривает вопросы:</p> <ul style="list-style-type: none"> <li>– развития образовательной организации;</li> <li>– финансово-хозяйственной деятельности;</li> <li>– материально-технического обеспечения.</li> </ul>
Педагогический совет	<p>Осуществляет текущее руководство образовательной деятельностью ДОУ, в том числе рассматривает вопросы:</p> <ul style="list-style-type: none"> <li>– развития образовательных услуг;</li> <li>– регламентации образовательных отношений;</li> <li>– разработки образовательных программ;</li> <li>– выбора учебно-методических пособий, средств обучения и воспитания;</li> <li>– материально-технического обеспечения образовательного процесса;</li> <li>– аттестации, повышении квалификации педагогических работников;</li> <li>– координации деятельности методических объединений.</li> </ul> <p>В 2022 году было проведено 4 педагогических совета:</p> <ol style="list-style-type: none"> <li>1. «Формирование у детей основ духовности и патриотизма средствами народной культуры»;</li> <li>2. Итоговый «Реализация основных задач работы учреждения»;</li> <li>3. Установочный «Приоритетные задачи работы учреждения на 2022-2023 учебный год»;</li> <li>4. «Использование проектного метода в нравственно-патриотическом воспитании дошкольников».</li> </ol>
Общее собрание работников	<p>Реализует право работников участвовать в управлении образовательной организацией, в том числе:</p> <ul style="list-style-type: none"> <li>– участвовать в разработке и принятии коллективного договора, Правил трудового распорядка, изменений и дополнений к ним;</li> <li>– принимать локальные акты, которые регламентируют деятельность образовательной организации и связаны с правами и обязанностями работников;</li> <li>– разрешать конфликтные ситуации между работниками и администрацией образовательной организации;</li> <li>– вносить предложения по корректировке плана мероприятий организации, совершенствованию ее работы и развитию материальной базы.</li> </ul> <p>В 2022 году было проведено 2 общих собрания работников. На собраниях обсуждались вопросы материально-технического обеспечения и оснащения образовательного процесса, состояния трудовой дисциплины в ДОУ, вопросы системы оплаты труда, анализ заболеваемости, и иные вопросы, вынесенные на рассмотрение заведующим и коллегиальными органами управления образовательного учреждения.</p>



Профсоюзный комитет	<ul style="list-style-type: none"> <li>- разработка и принятие коллективного договора;</li> <li>- контроль за ходом выполнения коллективного договора и соглашений;</li> <li>- разработка и экспертиза документов, обеспечивающих социально- экономическое положение и трудовые гарантии членов профсоюза;</li> <li>- участие в работе профсоюзных объединений на районном и городском уровнях;</li> <li>- оздоровительная работа, организация отдыха, культурного досуга сотрудников, их детей;</li> <li>- материальная поддержка членов профсоюза.</li> </ul>
---------------------	---

Система управления в ДОУ обеспечивает оптимальное сочетание традиционных и современных тенденций: программирование деятельности ДОУ в режиме развития, обеспечение инновационного процесса в ДОУ, комплексное сопровождение развития участников образовательной деятельности, что позволяет эффективно организовать образовательное пространство ДОУ.

Действующая система управления позволяет оптимизировать управление, включить в пространство управленческой деятельности значительное число педагогов, работников образовательного учреждения и родителей (законных представителей) воспитанников.

В ДОУ существует многолетняя система анализа, планирования и контроля воспитательно-образовательной работы.

Анализ работы за прошедший учебный год предполагает рассмотрение следующих вопросов:

Вопросы анализа работы ДОУ:

- Обеспечение здоровья и здорового образа жизни воспитанников.
- Анализ уровня освоения детьми основной образовательной программы ДОУ (далее –ООП) и адаптированной основной образовательной программы ДОУ (далее –АООП).
- Анализ результатов коррекционной работы.
- Результаты повышения профессионального мастерства педагогов, их аттестация и повышения квалификации.
- Анализ выполнения годового плана работы.
- Система взаимодействия с родителями воспитанников.
- Анализ работы по обеспечению преемственности со школой.
- Анализ работы с социальными партнерами.
- Оснащение педагогического процесса.
- Итоги административно-хозяйственной работы.

Анализ по данным направлениям производится в конце учебного года (в мае).

В ДОУ сложилась система контроля, осуществляемого в целях установления соответствия воспитательно-образовательной деятельности

целям и задачам ООП и АООП ДОУ. Контроль осуществляется администрацией ДОУ в соответствии с разработанным на начало учебного года планом – графиком.

В течение года осуществлялся контроль (текущий, предварительный, сравнительный, тематический, итоговый) в соответствии с годовыми задачами, приоритетным направлением, инновационной деятельностью. Для каждого вида контроля составлялся план, разрабатывались критерии, собиралась и анализировалась разнообразная информация, что позволяло сделать систему контроля понятной всем участникам образовательных отношений.

По результатам контроля составлялась аналитическая справка, выработывались рекомендации, определялись пути исправления недостатков, Исполнение рекомендаций проверялось путем перепроверок. Результаты контроля заслушиваются на административных совещаниях, педагогических советах. По результатам контроля издавались приказы заведующего. План – график контроля образовательного процесса реализован полностью. В процессе контроля осуществлен анализ всех направлений образовательной деятельности дошкольного учреждения.

Образовательный процесс осуществляется в соответствии с:

- основной образовательной программой МДОУ «Детский сад № 10 комбинированного вида»;
- адаптированной основной образовательной программой для детей с тяжёлыми нарушениями речи;
- действующими санитарно-эпидемиологическими правилами и нормативами;
- с учётом индивидуальных и возрастных особенностей воспитанников.

Уровень развития детей анализируется по итогам педагогической диагностики.

МДОУ «Детский сад №10 комбинированного вида» использует карты диагностики педагогического процесса по методике Верещагиной Н.В.

Так, результаты качества освоения основных образовательных программ МДОУ «Детский сад №10 комбинированного вида" на конец учебного года 2021-2022 года выглядят следующим образом:

## Анализ выполнения ООП и АООП ДОУ на май 2022 года.

Образовательные области	Показатели развития	Ранний возраст	Младшая группа	Средняя группа	Разновозрастная группа	Старшая речевая	Подготовит. речевая	Средняя по МДОУ (дет. /%)
Физическое развитие	Сформирован	-	9/45%	2/10%	16/70%	12/100%	12/100%	51/48%
	На стадии становления	10/50%	8/40%	15/75%	4/30%	-	-	37/36%
	Не сформирован	10/50%	3/15	3/15%	-	-	-	16/16%
Социально-коммуникативное развитие	Сформирован	5/25%	9/45%	7/35%	18/90%	12/100%	11/92%	62/60%
	На стадии становления	7/35%	7/35%	13/65%	2/10%	-	1/8%	30/29%
	Не сформирован	8/40%	4/20%	-	-	-	-	12/11%
Познавательное развитие	Сформирован	3/15%	7/35%	3/15%	13/65%	12/100%	12/100%	50/50%
	На стадии становления	11/55%	11/55%	13/65%	7/35%	-	-	42/39%
	Не сформирован	6/30%	2/10%	4/20%	-	-	-	12/11%
Художественно-эстетическое развитие	Сформирован	-	9/45%	3/15%	13/65%	6/50%	12/100%	43/41%
	На стадии становления	12/60%	9/45%	12/60%	7/35%	6/50%	-	46/44%
	Не сформирован	8/40%	2/10%	5/25%	-	-	-	15/15%
Речевое развитие	Сформирован	4/20%	3/15%	3/15%	11/55%	4/27%	10/83%	35/34%
	На стадии становления	13/65%	15/75%	15/75%	6/30%	8/73%	2/17%	59/59%
	Не сформирован	3/15%	2/10%	2/10	3/15%	-	-	10/9%
Количество детей		20	20	20	20	12	12	104

## 2.2. Оценка обеспечения координации деятельности специалистов ДОУ

В годовом плане работы образовательной организации предусмотрены мероприятия по работе с неблагополучными семьями. В 2022 году в социально опасном положении семей в МДОУ «Детский сад №10 комбинированного вида» не зарегистрировано. В ДОУ в полном объеме ведется профилактическая, просветительская и коррекционная работа. Создан благоприятный климат для взаимоотношений между всеми участниками

образовательного процесса, используются различные формы сотрудничества с родителями.

В течение года, согласно плану взаимодействия с родителями, реализовывались мероприятия в различных формах организации:

- родительские собрания (групповые, общие);
- индивидуальные консультации для родителей (законных представителей) по вопросам воспитания и эффективного взаимодействия со своими детьми;
- своевременное обновление информационных стендов;
- совместные групповые и общие праздники, спортивные соревнования;
- фотовыставка «Моя малая Родина»;
- конкурсы совместного творчества детей и родителей (законных представителей): «Русская народная кукла», «Осенние фантазии».
- клуб для родителей;
- активное участие родителей в реализации совместного проекта по благоустройству территории в зимний период - «Снежная сказка».

Содержание коррекционной работы направлено на обеспечение коррекции недостатков в речевом развитии детей и оказание помощи детям этой категории в освоении адаптированной основной образовательной программы. Группы компенсирующей направленности функционируют на основании нормативно-правовых документов. Комплектование групп компенсирующей направленности проводится на основании решений психолого-медико-педагогической комиссии (ПМПК). Дети с нарушениями речи зачисляются в группу компенсирующей направленности на 1 - 2 года обучения. В детском саду функционируют 2 группы компенсирующей направленности для детей 5-7 лет с нарушениями речи.

Реализацию адаптированной основной образовательной программы для детей с тяжёлыми нарушениями речи группах компенсирующей направленности осуществляют специалисты: учителя-логопеды (2 чел.), педагог-психолог (1 чел.) и воспитатели групп компенсирующей направленности (далее- ГКН).

Оценить динамику речевого развития каждого ребенка групп компенсирующей направленности позволило обследование. Обследование речи проводилось в начале и в конце учебного года.

#### *Результаты коррекционной работы на 31.05.2022г.*

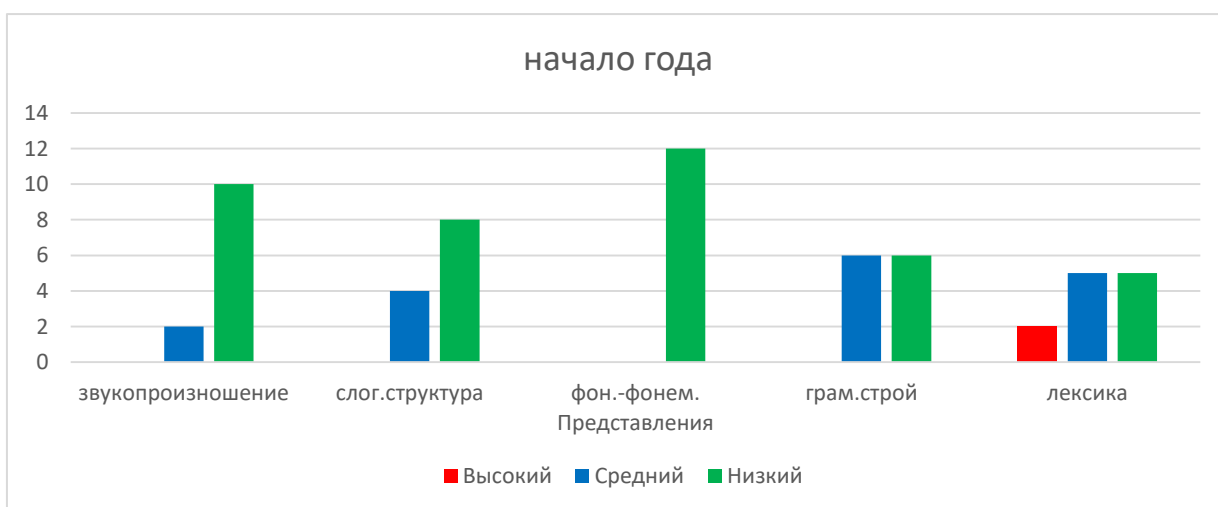
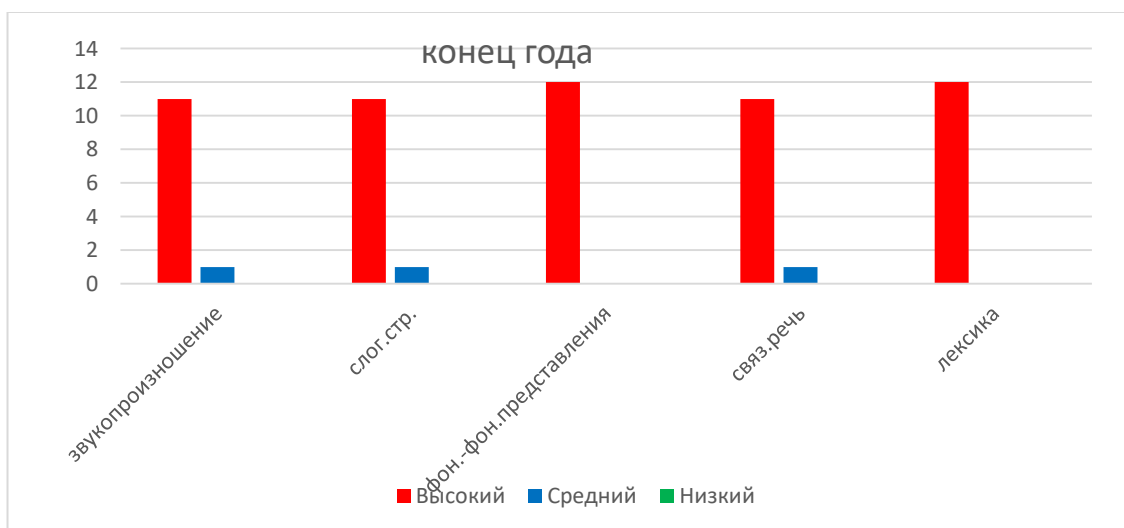
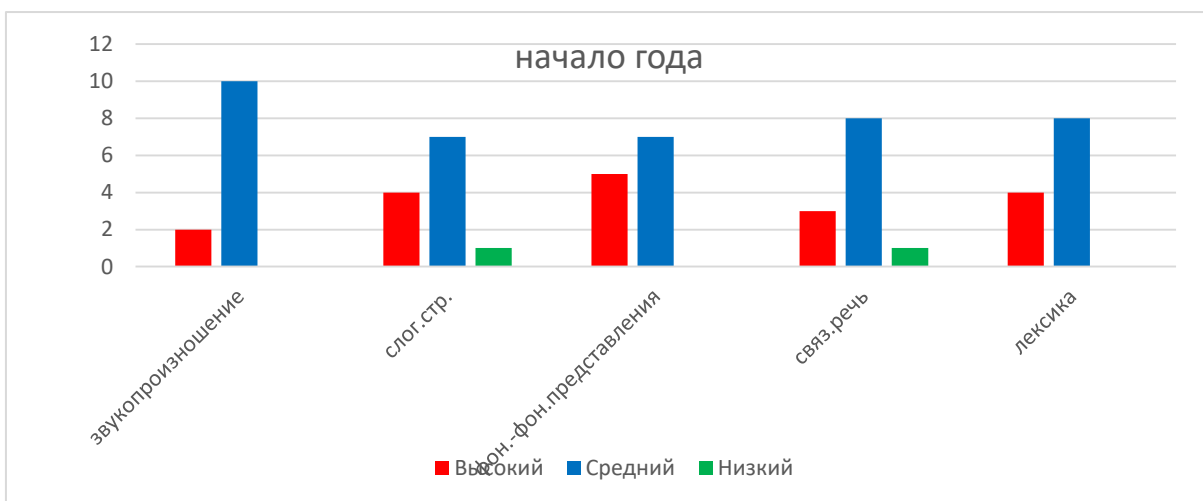
Полученные результаты говорят о высокой эффективности коррекционной работы.

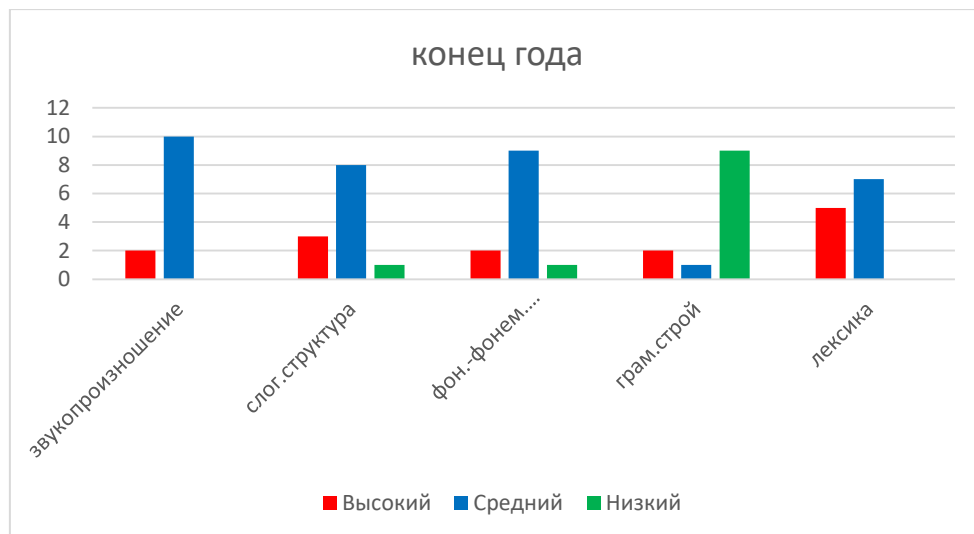
**1 ГКН.** Всего в группе 12 человек.

11 детей с тяжёлыми нарушениями речи (ОНР-3 ур.) ,1чел. (ОНР-2 ур.).

Выпущено с чистой речью - 11 чел., значительное улучшение - 1 чел., без улучшений - 0 чел.

Все выпускники (12 чел.) пошли в общеобразовательную школу (из них- 1чел. в «Лужскую школу-интернат санаторного типа»).





**2 ГКН.** Всего в группе-12 чел.

11 детей с тяжёлыми нарушениями речи (ОНР-3 ур.), 1 чел. (ОНР-2 ур., атипичный аутизм).

По итогам 1-го года обучения было выпущено: 2 чел.- с чистой речью, 9 чел.- со значительным улучшением, 0 чел.- без улучшения.

Для успешной реализации АООП специалисты ДОУ такие как инструктор по физической культуре, музыкальный руководитель строят свои планы и программы на основе общего комплексно-тематического плана ДОУ (образовательных тем, традиционных событий) в тесной содержательной связи с планами воспитательно-образовательной работы групп, тем самым обеспечивая преемственность программных целей и задач работы.

В ДОУ функционирует Психолого-педагогический консилиум (ППк) для выработки коллективных решений о мерах педагогического и оздоровительного воздействия, консультирования родителей, воспитателей, специалистов по вопросам профилактики и организации помощи, педагогической поддержки детям с особыми возможностями здоровья. Консилиум разрабатывает, составляет и утверждает индивидуальные программы (маршруты) развития детей, готовит документы на районную Психолого-медико-педагогическую комиссию.

Между ДОУ и районной психолого-медико-педагогической комиссией (ПМПК) заключён договор о сетевом взаимодействии в целях создания условий для своевременного комплексного психолого-медико-педагогического обследования и сопровождения детей с ОВЗ, дефектами речи и определения дальнейшего маршрута их обучения. В 2022 году на районную ПМПК было направлено 7 детей.

В МДОУ «Детский сад №10 комбинированного вида» организован консультационный пункт для оказания комплексной помощи родителям,

имеющим детей дошкольного возраста. Для работы на консультационном пункте привлекаются специалисты ДОО (учителя-логопеды, педагог-психолог, музыкальный руководитель, инструктор по физической культуре, воспитатели). В 2022 году на консультационный пункт было зарегистрировано 106 обращений родителей (законных представителей).

### **2.3. Оценка взаимодействия семьи и ДОО**

Информирование родителей обеспечено в необходимом объеме на сайте ДОО, стендах ДОО, в родительских уголках групповых помещениях, на родительских собраниях. Для ознакомления родителей представлены документы федерального, регионального и муниципального уровней, локальные акты ДОО, консультации по вопросам воспитания и образования детей.

Взаимодействие родителей с администрацией, педагогами и специалистами ДОО осуществлялось в традиционном режиме (на личном приеме, на групповых родительских собраниях), а также с использованием дистанционных технологий – посредством электронной почты, социальных сетей Вконтакте, WhatsApp, сервиса обратной связи на сайте ДОО.

Протоколы заседаний коллегиальных органов управления ведутся. На заседаниях обсуждаются вопросы реализации Программы развития учреждения, результаты внутренней оценки качества образования, вопросы качества питания в ДОО, условия материально-технического обеспечения ДОО, материальной помощи детскому саду в ходе ремонта, вопросы экологического воспитания и пр.

Все родители (законные представители) детей, зачисленных в МДОУ «Детский сад № 10 комбинированного вида», ознакомлены с Уставом ДОО, с лицензией на осуществление образовательной деятельности, с образовательными программами и другими документами, регламентирующими организацию и осуществление образовательной деятельности, права и обязанности воспитанников и их законных представителей.

В МДОУ создан и функционирует сайт образовательной организации, структура сайта соответствует требованиям к структуре официального сайта образовательной организации в информационно-телекоммуникационной сети «Интернет» и формату предоставления на нем информации.

### **2.4. Оценка организации работы по предоставлению льгот**

Порядок предоставления льгот родителям (законным представителям) регламентируется Федеральным и региональным законодательством, муниципальными нормативно-правовыми актами. В МДОУ «Детский сад №10

комбинированного вида» соблюдаются все требования законодательства по предоставлению льгот родителям (законным представителям) как на этапе зачисления в образовательную организацию (приоритетное предоставление мест в ДООУ), так и на этапе посещения детского сада (компенсация части родительской платы за посещение ребёнком ДООУ; обеспечение бесплатным питанием детей льготных категорий).

Количество льготников из регионального/муниципального бюджетов:

- льготами, установленными Правительством Ленинградской области (регионального характера) в ДООУ пользуются 61 чел. (компенсация части платы за присмотр и уход за ребёнком).

- льготами, установленными муниципальными органами власти пользуются 4 чел.: из них 2 – ребенка-инвалида, 2 – опекаемые дети.

## **2.5. Оценка морального климата и взаимоотношений в коллективе**

В 2022 году в детском саду не зарегистрировано обращений в Комиссию по урегулированию споров между участниками образовательных отношений, отсутствуют обоснованные жалобы на сотрудников. Качество взаимоотношений между воспитанниками и педагогами подвергается постоянному мониторингу. Требования к этому качеству сформулированы в федеральном государственном образовательном стандарте дошкольного образования в пунктах 3.2.1, 3.2.5.

В нашем ДООУ предусмотрена оценка психолого-педагогической компетентности педагогов в умении создавать социальную ситуацию для развития детей, обеспечивающую благоприятный психологический климат в группе детей. На оценку этой педагогической компетентности направлен внутриучрежденческий контроль, взаимопросмотры совместной деятельности педагогов с детьми, образовательной деятельности (в том числе праздников), самоанализ педагогической деятельности, тестирование педагогов. Результаты внутриучрежденческого контроля, просмотров занятий, режимных моментов регулярно обсуждаются на административных совещаниях, педагогических совещаниях (педагогическом часе), педагогическом совете.

Результаты внутриучрежденческого контроля и оценки психолого-педагогической компетентности педагогов в создании социальной ситуации развития детей в прошедшем учебном году показали:

- во взаимодействиях взрослых с детьми преобладает партнерский стиль;
- педагоги обеспечивают эмоциональное благополучие детей;
- поддерживают индивидуальность и инициативу детей, создавая условия для свободного выбора детьми деятельности, партнеров по игре, для принятия детьми решений, выражения своих чувств, мыслей, оказывая детям недирективную помощь в различных видах деятельности (игровой, исследовательской, познавательной и т.д.);



- создают условия для доброжелательных взаимоотношений детей в группе, для развития у детей коммуникативных способностей, позволяющих разрешать конфликтные ситуации со сверстниками;

- предусматривают в образовательном процессе, в режиме дня группы создание ситуаций, в которых дети учатся работать в группе сверстников, в паре.

По результатам исследования благоприятности психологического климата и индекса групповой сплоченности в трудовом коллективе ДОУ выявлено следующее: уровень благоприятности психологического климата находится на среднем уровне, индекс групповой сплоченности трудового коллектива выше среднего. Полученные данные свидетельствуют о том, что создаваемая педагогами и сотрудниками детского сада комфортная психологическая ситуация взаимодействия транслируется на всех уровнях – взрослый-взрослый, ребенок-ребенок и взрослый-ребенок.

## 2.6. Оценка партнёрства и взаимодействия с обществом.

В ДОУ создана эффективная система работы с социумом, которая успешно используется при реализации проекта «Развитие сетевого взаимодействия ДОУ с учреждениями социума, как залог успешной реализации ФГОС». В отчетном году детский сад сотрудничал с учреждениями-партнерами:

Таблица 5

Социальный партнёр	Цели сотрудничества
ОГИБДД ОМВД России по Лужскому району Ленинградской области	Профилактика детского дорожного травматизма. Пропаганда соблюдения правил дорожного движения детьми и их родителями (законными представителями)
ОГПС Лужского района" пожарная часть №135	Организация экскурсий в пожарную часть. Проведение сотрудниками занятий с детьми в пожарной части и в детском саду по противопожарной безопасности.
Лужский историко-краеведческий музей	- создание благоприятных условий для приобщения подрастающего поколения к истории родного города, Отечества; - формирование эмоционально-ценностного отношения к историко-культурному наследию; обеспечение интеллектуального и личностного развития;
Лужская детско-юношеская спортивная школа	Повышение качества образования, укрепление здоровья, обучение и спортивное совершенствование обучающихся
МКУ «Лужская централизованная библиотечная система»	Осуществление сотрудничества в области творческого, духовного и нравственного воспитания детей дошкольного возраста, возрождения семейного чтения.
МОУДО «Центр детского и юношеского творчества»	Создание условий для воспитания, творческого развития и социальной адаптации каждого воспитанника

Лужская ЦРБ	Диспансеризация детей специалистами ЦРБ. Консультации со специалистами. Своевременное выявление отклонений в состоянии здоровья ребенка, ведущих к появлению проблем в его обучении и воспитании.
Районная ПМПК	Определение образовательного маршрута ребенка. Интеграция деятельности всех участников образовательных отношений.

Такая совместная интересная деятельность создает единое образовательное пространство, о котором говорит ФГОС ДО. В результате творческого подхода педагогов к разработке образовательного содержания на основе уникальных особенностей расположения, и эффективного использования возможностей учреждений-партнеров в реализации основной образовательной программы педагогический коллектив добивается достижения детьми планируемых результатов, озвученных в образовательной программе. Среди них наиболее важные:

- дошкольники проявляют патриотические чувства, ощущают гордость за свою малую родину и её достижения;
- имеют первичные представления о семье, традиционных семейных ценностях;
- обладают начальными представлениями о природном и социальном мире, в котором они живут; проявляют желание заботиться о живой природе, сохранять ее богатства.

В ДОУ налажена система работы с семьями воспитанников, которая способствует формированию единого образовательного пространства в достижении целей образования и воспитания.

Несмотря на режим ограничений, действовавший в первую половину года, не позволяющий организовывать традиционные встречи с родителями воспитанников, педагогический коллектив нашел способы активно привлекать родителей к участию в образовательном процессе как в очном, так и в дистанционном формате. Проведены:

- экологические акции «Посади дерево», «Скажи мусору нет», «Помощь маленькому другу», «Накормим птиц зимой», «Сдай батарейку – спаси ежика», «Крышечки доброты» и т.д.;
- проектная деятельность «Приобщение к русской народной культуре», «В гостях у природы», «Русские народные сказки», «Моя семья», «С чего начинается Родина», «Моя семья маленькое государство», «Моя малая Родина», «Эти гласные-прекрасные», «Весёлый ветерок»;
- фотовыставка «Моя малая Родина», «День пожилого человека», «Бессмертный полк»;
- мастер-классы «Народные подвижные игры», «Новогодняя гирлянда»;
- конкурсы «Русская народная кукла», «Космические дали», «Осенние фантазии», «Новогодние часы», «Гласные буквы своими руками»;

- праздники и развлечения «День защитника Отечества», «Масленица», «8 марта», «День космонавтики», «9 мая», «Выпускной», «День знаний», «День отца», «Осенний праздник», «День матери», «Новый год»;

- тематические консультации «Растим здорового ребёнка», «Приобщение к истории, традициям и культуре России», «Что и как рассказать детям о ВОВ», «Правила общения в семье», «Слово не воробей», «Детская ложь», «Скандал по всем правилам, или как справиться с детской истерикой», «Речевые игры для дошкольников»;

Родители принимают участие в решении важнейших вопросов функционирования образовательного учреждения:

- разработке Программы развития, образовательных программ ДОУ
- принятии некоторых нормативно-правовых документах,
- заслушивают отчеты руководителя о деятельности ДОУ;
- участвуют в управлении ДОУ посредством дистанционного взаимодействия (электронная почта, социальные сети), через родительский комитет группы детского сада, родительское собрание группы детского сада.

## **2.7. Оценка информационной открытости ДОО**

Информационная открытость МДОУ «Детский сад №10 комбинированного вида» обеспечена актуальной и достоверной информацией на официальном сайте ДОУ и функционированием официальной группой Вконтакте. Содержание и организация работы официального сайта ДОУ и группы Вконтакте обеспечены в соответствии с действующим законодательством, исполняются все технические и нормативные требования к размещению информации. Общая координация работ по функционированию и развитию сайта и группы возложена на заведующего ДОУ.

Также информирование родителей обеспечено в необходимом объеме при личном общении педагогов и администрации ДОУ с родителями, информационных стендах, на родительских собраниях. Взаимодействие родителей с администрацией, педагогами и специалистами ДОУ осуществляется как в традиционном режиме (в индивидуальном порядке при личных встречах, на групповых родительских собраниях, праздниках, совместных мероприятиях), а также с использованием дистанционных технологий – посредством электронной почты, социальных сетей Вконтакте, WhatsApp, сервиса обратной связи на сайте ДОУ.

Ежегодно, в соответствии с приказом Министерства образования и науки РФ от 14 декабря 2017г. №1218 «О внесении изменений в Порядок проведения самообследования образовательной организации, утверждённый приказом Министерства образования и науки Российской Федерации от 14 июня 2013г. № 462» ДОУ проводит самоанализ своей деятельности за предыдущий календарный год, формирует и публикует отчет о результатах самообследования на официальном сайте ДОУ в срок до 20 апреля текущего календарного года.

В управлении ДОУ используются информационно-коммуникационные технологии. Опыт работы нашего ДОУ показывает действительную возможность реализации основных задач информатизации в управленческой деятельности. В настоящий момент все члены администрации, специалисты, воспитатели владеют компьютером и имеют в личном пользовании ноутбуки. ДОУ имеет доступ к сети Internet. Посредством электронной связи педагогическим работникам рассылаются материалы, требующие изучения, новинки методической литературы в электронном приложении, полезные ссылки. Электронная почта позволяет связаться с комитетом образования, другими образовательными учреждениями и организациями, повысить оперативность при работе с входящей документацией, при выполнении приказов, распоряжений, отчетов и других документов.

Применение ИКТ позволяет на порядок поднять качество и культуру управленческой деятельности, создать резервы для работы в режиме развития.

## 2.8. Оценка результативности и эффективности действующей в ДОО системы управления.

Модель системы управления МДОУ «Детский сад №10 комбинированного вида» представлена на схеме:



Действующая организационно-управленческая структура позволяет оптимизировать управление, включить в пространство управленческой деятельности значительное число педагогов, родителей (законных представителей), общественности.

В ДОУ разработана и внедрена система внутриучрежденческого контроля. Внутриучрежденческий контроль включен в план работы ДОУ на год, направлен на совершенствование педагогического процесса, создание максимально комфортных условий как для воспитанников, так и для сотрудников. Результаты внутриучрежденческого контроля в течение года доводятся до сведения коллектива, подлежат обсуждению. По результатам контроля подготовлены аналитические справки, проводятся повторные контрольные мероприятия. В конце учебного года составляется итоговая справка по внутриучрежденческому контролю, которая рассматривается на заседаниях коллегиальных органов.

Проводится оценка соблюдения работниками действующего законодательства, приказов учредителя и ДОУ, требований локальных актов, посредством проведения контрольных мероприятий, осуществляемых в порядке руководства и контроля в пределах своей компетенции.

В МДОУ «Детский сад №10 комбинированного вида» применяются следующие методы и технологии управления: организационно-административные, психолого-педагогические, общественного воздействия. Методы управления реализуются при разработке и утверждении годового плана, образовательной программы ДО, программы развития ДОУ, решений педагогического совета, при инструктировании исполнителей в форме указаний, распоряжений, приказов. С помощью этой группы методов управления в ДОУ поддерживается внутренний распорядок, предусмотренный Уставом, осуществляется подбор и расстановка кадров, создаются условия для рациональной организации. Управленческие действия, предпринимаемые ДОУ, осуществляются на основе прогнозирования общих линий развития и направлены на повышение качества предоставляемых образовательных услуг.

Таблица 6

**Технология самовоспитания и самообразования педагога**

<p><b>Технология самовоспитания:</b></p> <ul style="list-style-type: none"> <li>-самодиагностика;</li> <li>-самоанализ деятельности воспитателя;</li> <li>-анализ состояния по проблеме;</li> <li>-осознание необходимости самовоспитания;</li> <li>-определение целей и задач;</li> <li>-определение основных направлений;</li> <li>-изучение литературы по проблеме;</li> <li>-создание программы по самовоспитанию;</li> <li>-разработка критериев качественных изменений;</li> <li>-выбор форм и методов самосовершенствования;</li> <li>-стимулирование;</li> <li>-деятельность воспитателя по выполнению воспитательно-образовательных программ;</li> <li>-подведение итогов самовоспитания и самосовершенствования.</li> </ul>	<p><b>Технология самообразования педагогов:</b></p> <ul style="list-style-type: none"> <li>-самодиагностика педагога;</li> <li>-анализ деятельности по проблеме;</li> <li>-разработка программ самообразования;</li> <li>-корректировка плана;</li> <li>-итоговая диагностика;</li> <li>- закрепление достигнутых результатов;</li> <li>-определение более сложных задач на будущее.</li> </ul>
---	---

Посредством информационных технологий управления реализуется систематический и оперативный контроль, анализ деятельности, мониторинг качества.

Информационные технологии снабжают руководителя, заместителя заведующего по ВР оперативной и актуальной информацией обо всех аспектах деятельности учреждения: организации образовательного процесса, оздоровления детей и т. д., включая подготовку разнообразных отчетов и справок.

Внедрение ИКТ в сферу управления нашего ДОО способствовало:

- экономии затрат труда и времени;
- повышению информированности о состоянии управляемой системы;
- оперативности принятия управленческих решений;
- адекватности и продуктивности управленческих решений;
- оптимизации и автоматизации информационных процессов;
- повышению интеллектуального потенциала участников образовательного процесса.

В настоящий момент все члены администрации, педагоги и специалисты ДОО владеют ИКТ технологиями.

Электронная почта способствует оперативности при работе с входящей, исходящей документацией, при выполнении приказов, распоряжений, отчетов и других документов.

Работает сайт ДОО, где размещаются нормативные документы, локальные акты, информация о жизни детей в детском саду, вопросы воспитания и развития детей, работает страничка обратной связи с заведующим.

Утвержденные в ДОО программы, планы в течение учебного года выполнены в полном объеме. Приказы, распоряжения руководителя исполняются, результаты исполнения обсуждаются на педагогических советах, административных совещаниях.

Образовательная программа ДОО предусматривает партнерские связи в решении образовательных задач с учреждениями местного социума. Результаты данной работы излагаются в разделе «Оценка партнерства и взаимодействия с обществом» (выше).

Технологии сбора, хранения и обработки информации об образовательно-воспитательном процессе, применяемые в управлении ДОО соответствуют Федерального законодательства.

Квалификация руководителя – общий педагогический стаж – 26 лет, в данной должности 8 лет. Аттестация на соответствие занимаемой должности – в 2017 году. Профессиональная переподготовка по специальности «Менеджмент в образовании» в 2016 году, курсы повышения квалификации 2020 «Подходы к проведению внутренней оценки качества дошкольного образования в соответствии с ФГОС ДО.

Управленческая компетентность и знания менеджмента в образовании, позволяют успешно осуществлять руководство деятельностью дошкольного учреждения, формировать работоспособный, творческий коллектив.

Лидерские качества руководителя позволили за период работы в данной должности организовать работу по преодолению профессиональных дефицитов педагогов, восполнению недостающих компетентностей для введения в ДОО профстандарта «Педагог».

Профессионализм и добросовестный труд руководителя в 2022г. были отмечены грамотой комитета образования администрации Лужского муниципального района и Благодарностью комитета общего профессионального образования Ленинградской области.

Эффективность работы руководителя и управленческой команды ДОО подтверждается:

- отсутствием грубых нарушений и неисполненных предписаний органов государственного контроля,
- своевременным реагированием администрации образовательного учреждения на распоряжения и приказы руководства, качественное их исполнение,
- качественной подготовкой образовательного учреждения к учебному году
- оперативными и эффективными действиями администрации в сложных ситуациях, связанных с системами хозяйственного функционирования образовательного учреждения,
- при принятии управленческих решений учитывается соответствие действующему законодательству, обеспечивается четкая целенаправленность и адресность, реальность исполнения и контроль ранее принятых решений, их непротиворечивость, учет возможных отрицательных последствий и влияния внешних факторов, а также перспектив развития учреждения.

#### **Выводы и рекомендации по разделу:**

1. В МДОУ «Детский сад № 10 комбинированного вида» создана система управления в соответствии с целями и содержанием работы учреждения, с учетом запросов участников образовательных отношений.
2. Структура и механизм управления дошкольным учреждением определяет его стабильное функционирование.
3. К решению вопросов по функционированию и развитию ДОО, организации образовательной деятельности и качества предоставляемых услуг привлекаются коллегиальные органы управления учреждением, представительные органы родителей.
4. В соответствии с законодательством осуществляется прием, перевод и отчисление воспитанников. Копии документов доступны для изучения всем заинтересованным лицам. Согласно законодательным документам семьи

воспитанников пользуются льготами: при приеме в учреждение и в части родительской платы.

5. Работа педагогического коллектива с родителями воспитанников обеспечивает единое образовательное пространство.

6. Психологический климат в коллективе между участниками образовательных отношений комфортный, доброжелательный – способствует решению уставных задач, задач Программы развития образовательной организации.

7. МДОУ эффективно сотрудничает с учреждениями образования, культуры, авторами и разработчиками эффективных образовательных систем, технологий, учреждениями дополнительного профессионального образования педагогов.

8. Информационная открытость образовательного учреждения соответствует требованиям законодательства. Функционирует официальный сайт.

По итогам 2022 года система управления детского сада оценивается как эффективная, позволяющая учесть мнение работников и всех участников образовательных отношений. В следующем году изменение системы управления не планируется.

### **Раздел 3. Содержание и качество воспитательно-образовательного процесса**

#### **3.1. Программа развития ДОУ**

Программа развития образовательной организации определяет цели, задачи, перспективные направления и предполагаемые результаты развития образовательной организации на 5 лет с 2019 – 2023 гг.

На I этапе (организационно-аналитическом) реализованном за 2019 год определены и разработаны проекты в Программе развития МДОУ "Детский сад №10 комбинированного вида":

- «Шаг вперед»;
- «Здоровый ребёнок»;
- «Современная информационно-образовательная среда ДОО»;
- «Предметно-пространственная среда ДОУ - территория развития каждого»;
- «Городская среда как пространство взаимодействия».

Были созданы условия для осуществления образовательного и оздоровительного процессов в соответствии с требованиями к условиям реализации основной образовательной программы дошкольного образования.

II этап-(формирующий) 2020-2022 годы. Цель: совершенствование компонентов воспитательно образовательного процесса в соответствии с ФГОС; Задачи этапа:

- совершенствовать и создавать в ДОУ современную пространственно-



развивающую, образовательную среду в соответствии с рекомендациями ФГОС ДО;

– развитие социокультурных связей и сетевых форм взаимодействия ДОО с ключевыми социальными партнерами, общественно-деловыми объединениями;

– совершенствование системы дополнительного образования детей, имеющих особые образовательные потребности, в целях обеспечения поддержки развития детей с ОВЗ;

– развитие кадрового потенциала ДОУ на основе реализации требований профессионального стандарта и внедрения дистанционного методического ресурса (в т.ч. поддержки самообразования педагогов).

В течение 2020-2022 гг. предметно-развивающая среда ДОУ пополнилась игровым, музыкальным оборудованием, игрушками и конструкторами, новой мебелью.

В целях создания системы взаимовыгодного сотрудничества, педагогами проводится работа по организации социального партнёрства ДОУ с организациями и учреждениями города Луга:

- ОГИБДД ОМВД России по Лужскому району Ленинградской области
- ОГПС Лужского района" пожарная часть №135
- МКУ «Лужская централизованная библиотечная система»
- Лужская ЦРБ
- Районная ПМПК
- Лужский историко-краеведческий музей

Кроме того, с 2022 года в рамках сетевого взаимодействия в ДОУ активно реализуются дополнительные общеразвивающие программы Лужской детско-юношеской спортивной школы, МОУДО «Центр детского и юношеского творчества», МОУДО «Лужская детская школа искусств».

С 2020 г. в группе компенсирующей направленности «Антошка» реализуется дополнительная образовательная программа технической направленности «Увлекательное конструирование».

В ДОУ ведется эффективная работа по повышению квалификации педагогических работников через участие в методических объединениях, конкурсах профессионального мастерства, самообразование. С 2020 года коллектив пополняется молодыми кадрами, не имеющими педагогического стажа, но соответствующими квалификационным требованиям профессионального стандарта педагога. В 2022 году 2 воспитателя были аттестованы на соответствие занимаемой должности, 1 воспитатель аттестован на 1 категорию.

Уровень проведенных мероприятий по реализации программы развития ДОУ оценивается положительно. Работа по реализации проектов продолжается.

### 3.2. Образовательные программы, реализуемые в ДОО.

Таблица 7

<b>Название образовательной программы</b>	<b>Сроки освоения</b>	<b>Количество групп</b>	<b>Количество воспитанников</b>
Основная образовательная программа ДОО	6 лет	4	79
Адаптированная основная образовательная программа	2 г.	2	23

Образовательная программа дошкольного образования МДОУ «Детский сад №10 комбинированного вида» (далее - Программа) ориентирована на детей от 2 до 7 лет и является основным документом, регламентирующим образовательную деятельность ДОО в группах общеразвивающей направленности. Программа построена на позициях гуманно-личностного отношения к ребенку и направлена на его всестороннее развитие, формирование духовных и общечеловеческих ценностей.

Цель Программы: психолого - педагогическая поддержка позитивной социализации и индивидуализации, развития личности детей дошкольного возраста.

Задачи Программы реализуются в процессе разнообразных видов детской деятельности: игровой, коммуникативной, трудовой, познавательно-исследовательской, продуктивной (изобразительная, конструктивно-модельная и др.), музыкальной, чтения художественной литературы.

Для реализации Основной образовательной программы обязательная часть программы разработана на основе инновационной программы дошкольного образования. / Под ред. Н.Е. Вераксы, Т.С. Комаровой, Э. М. Дорофеевой. — Издание пятое (инновационное), испр. и доп.— М.: МОЗАИКА-СИНТЕЗ, 2019. — с.336.

В части формируемой участниками образовательного процесса используются следующие парциальные программы:

Таблица 8

<b>Образовательная область</b>	<b>Парциальная программа</b>	<b>Автор программы</b>
Речевое развитие	Развитие речи дошкольников	О.С. Ушакова
Познавательное развитие	Математика в детском саду	В.П. Новикова
Социально-коммуникативное развитие	«Основы безопасности жизнедеятельности детей»	Р.Б. Стеркиной, Н.Н. Авдеевой, О.Л. Князевой
Художественно-эстетическое развитие	Цветные ладошки	И.А. Лыковой

В группах компенсирующей направленности реализуется адаптированная основная образовательная программа дошкольного образования. Обязательная часть адаптированной основной образовательной программы построена с учетом:

– Примерной адаптированной основной образовательной программы дошкольного образования детей с тяжелыми нарушениями речи, одобренной решением Федерального учебно-методического объединения по общему образованию от 7.12 2017, протокол № 6/17;

– Примерной адаптированной основной образовательной программы для дошкольников с тяжёлыми нарушениями речи /Л. Б. Баряева, Т. В. Волосовец, О. П. Гаврилушкина, Г. Г. Голубева, и др.; под ред. Проф. Л. В. Лопатиной. — СПб, 2014г.

В части адаптированной основной образовательной программы, формируемой участниками образовательных отношений ДООУ, реализуются парциальные программы:

Таблица 9

<b>Образовательная область</b>	<b>Парциальная программа</b>	<b>Автор программы</b>
Речевое развитие	Развитие речи дошкольников	О.С. Ушакова
Познавательное развитие	Математика в детском саду	В.П. Новикова
Социально-коммуникативное развитие	«Основы безопасности жизнедеятельности детей»	Р.Б. Стеркиной, Н.Н. Авдеевой, О.Л. Князевой
Художественно-эстетическое развитие	Цветные ладошки	И.А. Лыковой
Познавательное развитие	«От Фрёбеля до Робота»: растим будущих инженеров»	Т.В. Волосовец Ю.В. Карпова Т.В. Тимофеева

Программы определяют содержание образовательных областей с учетом возрастных и индивидуальных особенностей детей в различных видах деятельности: игровой, коммуникативной, познавательно-исследовательской, изобразительной, музыкальной, трудовой, двигательной.

Программами предусматривается разностороннее развитие детей, коррекция недостатков в их речевом развитии, развитие личности, мотивации и способностей детей. Все занятия в основном носят игровой характер, насыщены разнообразными играми и развивающими игровыми упражнениями.

Результаты освоения Программ представлены в виде целевых ориентиров дошкольного образования и представляют собой возрастные характеристики возможных достижений ребенка к концу дошкольного образования.

Организация деятельности взрослых и детей по реализации и освоению Программы осуществляется в двух основных моделях организации образовательного процесса –совместной деятельности взрослого и детей, и самостоятельной деятельности детей.

Решение образовательных задач в рамках первой модели – совместной деятельности взрослого и детей - осуществляется как в виде непосредственно

образовательной деятельности (не сопряженной с одновременным выполнением педагогами функций по присмотру и уходу за детьми), так и в виде образовательной деятельности, осуществляемой в ходе режимных моментов (решение образовательных задач сопряжено с одновременным выполнением функций по присмотру и уходу за детьми – утренним приемом детей, прогулкой, подготовкой ко сну, организацией питания и др.).

Таблица 10

I. Совместная деятельность взрослого и ребёнка			II. Самостоятельная деятельность детей	III. Взаимодействие с семьёй
Непрерывная образовательная деятельность	Образовательная деятельность в ходе режимных моментов	Индивидуальная работа с детьми		
Детские виды деятельности с использованием разнообразных форм и методов работы.			Предметы, объекты окружающего мира, стимулирующие игровую, двигательную, изобразительную, музыкальную и коммуникативную активность детей.	Психолого-педагогическое просвещение. Сотрудничество. Непосредственное вовлечение родителей в образовательную деятельность, в том числе посредством создания совместных образовательных проектов.

Непрерывная образовательная деятельность реализуется через организацию различных видов детской деятельности (игровой, двигательной, познавательно-исследовательской, коммуникативной, продуктивной, музыкально-художественной, трудовой, а также чтения художественной литературы) или их интеграцию с использованием разнообразных форм и методов работы, выбор которых осуществляется педагогами самостоятельно в зависимости от контингента детей, уровня освоения Программы и решения конкретных образовательных задач.

Объем самостоятельной деятельности как свободной деятельности воспитанников в условиях созданной педагогами предметно-развивающей образовательной среды по каждой образовательной области не определяется. Общий объем самостоятельной деятельности детей соответствует требованиям действующих СанПиН (3-4 часа в день для всех возрастных групп).

Анализируя деятельность и творческую активность ДООУ, педагоги использовали в работе с детьми инновационные технологии, одним из которых является метод проектов. Педагогами групп в 2022 году разработаны и реализованы следующие образовательные проекты: «Приобщение к русской

народной культуре», «В гостях у природы», «Русские народные сказки», «Моя семья», «С чего начинается Родина», «Моя семья маленькое государство», «Моя малая Родина», «Эти гласные-прекрасные», «Весёлый ветерок», «Дети за раздельный сбор мусора», «Покормите птиц зимой».

В результате реализации проектов была обновлена развивающая среда- оформлены тематические центры в группах, дидактический и наглядный материал, консультации, папки - передвижки по работе с родителями по этой теме.

### **3.3. Воспитательная работа**

Согласно действующему законодательству (Федеральному закону от 31 июля 2020 года № 304-ФЗ О внесении изменений в Федеральный закон «Об образовании в Российской Федерации» по вопросам воспитания обучающихся) с 1 сентября 2021 года МДОУ «Детский сад №10 комбинированного вида» реализует Рабочую программу воспитания и Календарный план воспитательной работы.

Рабочая программа воспитания способствует формированию основ патриотизма - любви к своей семье, детскому саду, родной природе, соотечественникам. Уважительное отношение к её символике- флагу, гербу, гимну выступают образовательными и воспитательными задачами для старших дошкольников. Формируя представления детей о малой родине и Отечестве, социокультурных ценностях нашего народа, об отечественных традициях и праздниках, многообразии стран и народов мира, в детском саду осуществляется ознакомление детей в самых общих чертах в интересной и доступной форме с государственным устройством России, армией и флотом, авиацией. (Письмо Минпросвещения России от 15.04.2022 № СК-295/06 «Об использовании государственных символов Российской Федерации»). При разработке рабочей программы воспитания учтены мероприятия и памятные даты примерного календарного плана воспитательной работы на 2022-2023 учебный год, (10.06.2022 №ДГ-120/06 в).

Рабочая программа воспитания является компонентом образовательной программы МДОУ и реализуется на основе Календарного плана воспитательной работы.

В 2022 году в целях формирования духовно-нравственного потенциала личности ребёнка, приобщение ребёнка к социокультурным нормам и ценностям на основе исторических и культурных традиций народов Российской Федерации в детском саду проводилась работа разнопланового характера в следующих направлениях: работа с педагогами, с детьми, с родителями, с социумом.

В группах детского сада проведены следующие мероприятия:

- познавательные беседы: «Блокада Ленинграда», «Дорога жизни», «Подвиг детей», «День освобождения города Луга от фашистских захватчиков», «Что такое героизм?», «Защитники земли русской», «С Днём

рождения, любимый город!», «Флаг моей страны», «Как хорошо у нас в саду», «Поиграй со мной папа», «Когда мы едины, мы непобедимы»,

- просмотр мультимедийных презентаций для детей «Наша Армия самая сильная», театра на большом экране «Аленький цветочек»: «Разведчики», «Защитники Отечества», которые обогатили знания детей о Российской армии, о родах войск, активизировали словарный запас;

- спортивные состязания «Будем в армии служить и Россией дорожить»;

- праздники, досуги, квесты, образовательные события: ««Мой папа лучше всех»», «Масленица», «Памяти павших будьте достойны», «День флага», «День знаний», «Мамочка моя»

- фотовыставка «Бессмертный полк», «Моя малая Родина». Родители оказали неоценимую помощь в сборе фотоматериалов;

- консультация для родителей «Они сражались за Родину», «Поиграй со мной папа», «Что можно рассказать ребёнку о Дне народного единства».

- прослушивание музыкальных произведений и песен о Великой Отечественной войне;

- возложение цветов к мемориалу советским воинам и партизанам на Лысой горе.

Все перечисленные мероприятия проводились согласно календарному плану воспитательной работы на 2021-2022 уч. г. и 2022-2023 уч. г.

В 2022 году в рамках патриотического воспитания осуществлялась работа по формированию представлений о государственной символике РФ: изучение государственных символов: герба, флага и гимна РФ. Деятельность была направлена на формирование у дошкольников ответственного отношения к государственным символам страны.

В рамках работы по формированию представлений о государственной символике у детей были запланированы и реализованы:

- тематические занятия по изучению государственных символов в возрастных группах;

- беседы с учетом возрастных особенностей детей;

- культурно-досуговые мероприятия: музыкально-спортивный праздник «День Российского флага»;

Деятельность педагогического коллектива по патриотическому воспитанию и изучению госсимволов дошкольниками осуществляется в соответствии с поставленными целью и задачами на удовлетворительном уровне. Все запланированные мероприятия реализованы в полном объеме.

Чтобы выбрать стратегию воспитательной работы, в 2022 году проводился анализ состава семей воспитанников.

Социальный паспорт МДОУ и является тем первичным документом, в котором обобщаются данные, позволяющие делать те или иные оценки дающие представления об обстановке в социуме.

В начале учебного года воспитатели МДОУ собирают сведения для составления социального паспорта.

**Характеристика семей по составу**

<b>Социальный статус</b>	<b>семей</b>	<b>детей</b>
Полные семьи	83	95
Неполные семьи	8	8
Многодетные	23	28
Одинокая мать	4	5
Работники бюджетной сферы	24	28
Родители инвалиды	1	2
Опекаемые дети	2	3
Дети-инвалиды	2	2
Дети с ОВЗ	23	23
<b>Всего семей</b>	<b>91</b>	<b>103</b>

Семей социально-неблагополучных и находящихся на учете в ЦСОН нет.

В целом контингент воспитанников МДОУ «Детский сад №10 комбинированного вида» социально благополучный.

Реализация программы основана на взаимодействии с разными субъектами образовательных отношений (родители (законные представители), все педагоги, учебно-вспомогательный персонал).

Реализация Программы предполагает социальное партнёрство с другими организациями:

- ОГИБДД ОМВД России по Лужскому району Ленинградской области
- ОГПС Лужского района» пожарная часть №135
- Лужский историко-краеведческий музей
- Лужская детско-юношеская спортивная школа
- МКУ «Лужская централизованная библиотечная система»
- МОУДО «Лужская детская школа искусств»
- МАОУ ДО «Компьютерный центр»
- Лужская санаторная школа-интернат
- Лужская ЦРБ
- Районная ПМПК

**Направления воспитания и формируемые ценности**

<b>Направление воспитания</b>		<b>Базовые ценности</b>
В обязательной части	В части формируемой участниками образовательных отношений	
Патриотическое	Патриотическое воспитание	Родина, природа
Познавательное	«НОД»	Человек, семья, дружба, сотрудничество
Социальное	«Взаимодействие с родителями»	Знания

Физическое, оздоровительное	«Основы безопасности и здорового образа жизни»	Здоровье
Трудовое	«Развивающая предметно-пространственная среда»	Труд
Этико-эстетическое направление	«Праздники» «Конкурсное движение»	Культура, красота

МДОУ «Детский сад №10 комбинированного вида» традиционно принимает участие в воспитательно-значимых мероприятиях совместно с учреждениями культуры:

- регулярное взаимодействие с Лужской районной детской городской библиотекой с целью воспитания у детей первичного читательского интереса к литературным произведениям различных по жанру, родному языку и литературной речи, через развивающую среду МДОУ и на базе детской городской библиотеки;

- II Фестиваль по пожарной безопасности «Прометей», где достойно был представлен хореографический номер «Танец огня»;

- участие в XIII и XIV Спартакиаде среди дошкольных учреждений;

- исполнение танца «Капельки» на торжественной линейке посвящённой Дню Знаний в Лужской санаторной школе-интернат.

### **3.4. Дополнительное образование**

С целью удовлетворения запросов родителей в дополнительном образовании, расширении возможностей личностного развития детей в образовательной организации в 2022 году были заключены договоры в рамках сетевого взаимодействия.

- Лужская детско-юношеская спортивная школа осуществляет реализацию общеобразовательной программы в сфере физической культуры и спорта;

- МОУДО «Центр детского и юношеского творчества» реализует дополнительную образовательную программу «Краеведение для дошкольников: играй, выдумывай, пробуй» - туристско-краеведческой направленности;

- МОУДО «Лужская детская школа искусств» реализует дополнительные общеразвивающие программы: «Юные художники», «Театральные игры»;

- МАОУ ДО «Компьютерный центр» реализует дополнительную общеразвивающую программу технической направленности.

Посредством «Навигатора дополнительного образования Ленинградской области» в 2022 году в ДОУ реализовывались дополнительные программы по следующим направлениям:



Таблица 13

Направление программы	1 полугодие			2 полугодие		
	Кол-во кружков	Количество		Кол-во кружков	Количество	
		всего	из них девочки		всего	из них девочки
Социально-	2	32	16	1	14	7
Техническое	1	12	9	1	12	9
<b>Всего:</b>	<b>3</b>	<b>44</b>	<b>25</b>	<b>2</b>	<b>44</b>	<b>16</b>

### 3.5. Изучение мнения участников образовательных отношений

Взаимодействие детского сада с семьями воспитанников носит систематический плановый характер. Педагоги дошкольного учреждения стремятся воспитать в детях любовь к своим родителям, близким людям. На официальном сайте учреждения работает раздел «Обратной связи с администрацией ДОУ», по которому каждый желающий родитель может обратиться со своей проблемой, задать интересующий вопрос. Работают такие разделы как «Наши достижения», «Для вас родители», «Консультационный пункт», «Наши группы», «Новости». В этих разделах размещается информация о жизни ДОУ, с которой могут познакомиться наши родители (законные представители).

Для выявления уровня удовлетворенности родителей качеством предоставляемых образовательных услуг в МДОУ «Детский сад №10 комбинированного вида» в декабре 2022 года было проведено анонимное анкетирование родителей (законных представителей), цель которого – оценить уровень удовлетворенности качеством образовательных услуг.

Общее количество заполненных анкет составило 76, это составляет 74% от общего числа родителей (законных представителей). Из них 75 человек (97%) высоко оценили образовательную работу учреждения. На вопрос о рейтинге ДОУ среди других дошкольных образовательных организаций 73 человека (96%) отметили, как высокий.

В целом по результатам анкетирования наблюдается тенденция удовлетворенности качеством образовательных услуг, комфортностью, сформировано доверие воспитанников и их родителей к педагогам. Но педагогический коллектив постоянно стремится к повышению качества взаимодействия с участниками образовательных отношений.

#### **Выводы и рекомендации по разделу.**

В МДОУ «Детский сад №10 комбинированного вида» успешно реализуется Программа развития на 2019-2023годы (2 этап – Формирующий – 2020-2022г.).

Содержание и качество воспитательно-образовательного процесса соответствует ФГОС ДО в части выполнения требований к условиям реализации Программ МДОУ.

Родители (законные представители) удовлетворены организацией и качеством воспитательно-образовательного процесса, результатом коррекционно- развивающего обучения детей. Родители являются активными участниками в жизни ДООУ.

#### 4. Организация образовательного процесса.

Согласно Федеральному Закону «Об образовании и в Российской Федерации» от 29.12.2012 N 273-ФЗ дошкольное образование является уровнем образования наряду с начальным общим, основным общим и средним общим образованием. Образовательная деятельность с воспитанниками ведется на государственном русском языке Российской Федерации.

Организация образовательного процесса в ДООУ осуществляется в соответствии с образовательной программой дошкольного образования и расписанием непосредственно образовательной деятельности (далее – НОД). Количество и продолжительность НОД планируется в соответствии с санитарно-гигиеническими нормами и требованиями.

Максимально допустимый объем образовательной нагрузки регламентируется локально-нормативным актом ДООУ «Режим занятий воспитанников МДОУ «Детский сад №10 комбинированного вида».

Непосредственно образовательная деятельность физкультурно-оздоровительного и эстетического цикла занимает не менее 50% общего времени, отведенного на НОД. Непосредственно образовательная деятельность, требующая повышенной познавательной активности и умственного напряжения детей, проводится в первую половину дня и в дни наиболее высокой работоспособности (вторник, среда).

Для воспитанников групп компенсирующей направленности созданы условия в режиме занятий – работа с учителем-логопедом. Специалист в течение недели проводит подгрупповые, индивидуальные занятия в соответствии с индивидуальным маршрутом ребёнка.

Таблица 14

#### Планирование непосредственно-образовательной деятельности

Образовательные области	Непосредственно образовательная деятельность	Объём образовательной нагрузки Количество занятий неделя/год					
		Группа раннего возраста	Младшая группа	Средняя группа	Разновозрастная группа с 5 до 7 лет	Старшая группа КН	Подготовительная группа КН
Познавательное развитие,	Формирование элементарных математических представлений		1/36	2/72	2/72	2/72	2/72

социально-коммуникативное развитие	Ознакомление с окружающим миром	1/36	1/36	1/36	1/36	1/36	1/36
Речевое развитие	Развитие речи	2/72	1/36	1/36	1/36	1/36	1/36
	Основы грамотности	-	-	-	1/36	1/36	1/36
Художественно-эстетическое развитие	Лепка	1/36	0,5/18	0,5/18	0,5/18	0,5/18	0,5/18
	Аппликация		0,5/18	0,5/18	0,5/18	0,5/18	0,5/18
	Рисование	1/36	1/36	1/36	2/72	1/36	1/36
	Музыка	2/72	2/72	2/72	2/72	2/72	2/72
Физическое развитие	Физическая культура в помещении	2/72	2/72	2/72	2/72	2/72	2/72
	Физическая культура на прогулке	1/36	1/36	1/36	1/36	1/36	1/36
ИТОГО в неделю		10/360	10/360	11/396	13/468	13/468	13/468

Таблица 15

<b>Образовательная деятельность в ходе режимных моментов</b>		
Физическое развитие	Утренняя гимнастика	ежедневно
	Комплексы закаливающих процедур	ежедневно
	Гигиенические процедуры	ежедневно
Физическое развитие + социально-коммуникативное развитие	Ситуативные беседы при проведении режимных моментов	ежедневно
Речевое развитие	Чтение художественной литературы	ежедневно
Художественно-эстетическое развитие	Конструктивно-модельная деятельность	1 раз в неделю
Социально-коммуникативное развитие	Дежурства	ежедневно
Познавательное развитие	Прогулки	ежедневно
<b>Самостоятельная деятельность детей</b>		
Социально-коммуникативное развитие	Игра	ежедневно
	Самостоятельная деятельность детей в центрах (уголках) развития	ежедневно

Особое внимание уделяется детям, редко посещающим детский сад, имеющим низкую работоспособность на занятиях, детям с особенностями развития личностной сферы, особенностями физического здоровья. В работе с

детьми педагоги используют образовательные технологии деятельностного типа: развивающего обучения, проблемного обучения, проектной деятельности.

В ДООУ созданы условия для развития детей с особыми потребностями и признаками одаренности. Такие воспитанники регулярно принимают участие в различных творческих конкурсах.

В группах компенсирующей направленности осуществляется реализация адаптированной образовательной программы дошкольного образования для детей с общим недоразвитием речи через специфическое соотношение форм и видов деятельности, индивидуализированный объем и глубину содержания, специальные психолого-педагогические технологии, учебно-методические материалы и технические средства, содержание работы. Все направления коррекционно-образовательной работы с детьми с нарушениями речи тесно взаимосвязаны и взаимодополняют друг друга, что позволяет комплексно решать конкретные задачи во всех формах ее организации.

Одной из приоритетных задач ФГОС дошкольного образования является освоение детьми универсальных учебных действий (личностных, познавательных, регулятивных и коммуникативных).

Организация работы по преемственности с начальной ступенью школы осуществляется по трем основным направлениям:

- методическая работа с педагогами (ознакомление с требованиями ФГОС к выпускнику, обсуждение критериев “портрета выпускника”), поиск путей их разрешения, изучение и обмен образовательными технологиями, используемыми педагогами ДООУ и школы);

- работа с детьми (знакомство детей со школой, учителями, организация совместных мероприятий). Дети познакомились с понятием «школа», узнали Зачем надо ходить в школу? Кто это – учитель? Что такое урок, перемена? и т. д.

- работа с родителями (получение информации, необходимой для подготовки детей к школе, консультирование родителей по вопросам своевременного развития детей для успешного обучения в школе).

Результатом такой работы стало появление у дошкольников интереса к школьному обучению, мотивации на учёбу, сформировалось положительное отношение к школе, учителю.

Таблица 16

Соблюдению баланса между разными видами деятельности воспитанников

Возраст	Самостоятельная деятельность, час	Совместная деятельность	
		Регламентированная	Нерегламентированная
1,6-3г.	3-4ч.	2 по 10м.	7ч.40м.-8ч.40м.
3-4г.	3-4ч.	2 по 15	7ч.30м.-8ч.30м.
4-5л.	3-3,5ч.	2 по 20	7ч.50м.-8ч.20м.
5-6	2.5-3.5ч.	2-3 по 20-25м.	7ч.15м.-8ч.50м.
6-7	2,5-3,5ч.	3 по 30	7ч.-8ч.

Все документы, регламентирующие образовательную деятельность ДООУ, в том числе календарный учебный график МДОУ «Детский сад №10 комбинированного вида» на учебный год обсуждаются и рассматриваются на установочном педагогическом совете, утверждаются приказом заведующего и представлены на официальном сайте детского сада в разделах «Документы» и «Образование».

Таблица 17

В годовом календарном учебном графике указаны:

Содержание	Учебный год 2021-2022	Учебный год 2022-2023
Начало уч. года	1 сентября	1 сентября
Окончание уч. года	31 августа	31 августа
Продолжительность уч. года	51 неделя	51 неделя
Каникулярный период	27.12.21-09.01.22	26.12.22-08.01.23
Летний оздоровительный период	13 недель - общеразвивающие группы 9 недель – группы компенсирующей направленности	13 недель общеразвивающие группы 9 недель – группы компенсирующей направленности

Образовательный процесс в детском саду осуществляется на основе комплексно-тематического плана, обеспечивая единство воспитательных, развивающих и обучающих целей и задач. Построение всего образовательного процесса вокруг одной центральной темы (в течение 1-2 недель), или вокруг значимого события (день птиц, день науки и пр.) дает больше возможностей для развития детей. Введение похожих тем в различных возрастных группах обеспечивает достижения единства целей и преемственности в детском развитии на протяжении всего дошкольного возраста.

#### **Выводы и рекомендации по разделу:**

Таким образом, образовательный процесс организуется в соответствии с действующим законодательством, соблюдено разумное чередование самостоятельной деятельности детей и организованных занятий в соответствии с образовательной программой, годовым планом работы, календарным учебным графиком. Создаются условия для развития творческих способностей каждого ребенка, формируется положительное отношение, проявление интереса детей к школьному обучению.

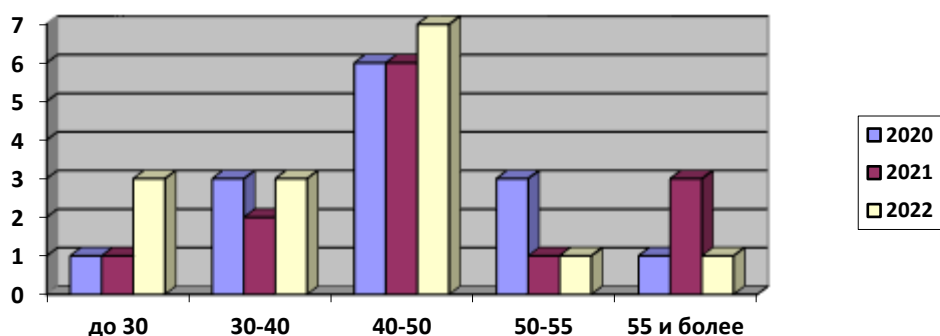
Организационные условия, обеспечивающие реализацию образовательной программы МДОУ «Детский сад №10 комбинированного вида» - оптимальны.

### **5. Кадровое обеспечение**

Воспитательно-образовательную и коррекционно-развивающую работу в МДОУ осуществляют 15 педагогов: из них 10 воспитателей, 2 учителя-

логопеда, 1 педагог-психолог, 1 музыкальный руководитель, 1 инструктор по физической культуре. Общая укомплектованность педагогами согласно штатному расписанию – 100%

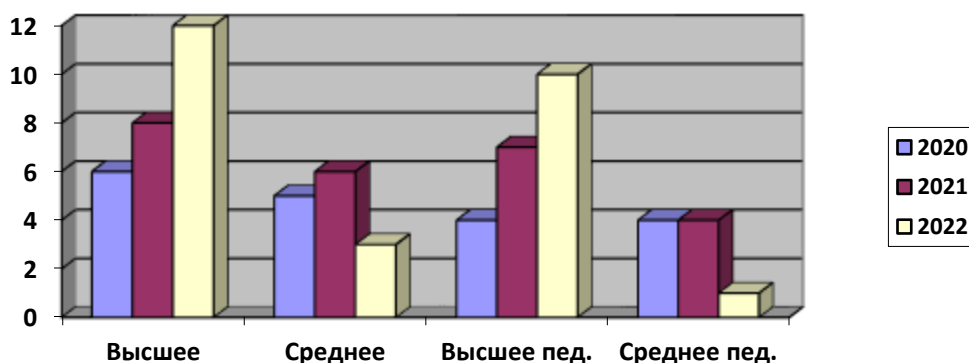
### Возрастной состав



Педагогические кадры, имеющие высшее образование - 12 чел./80%, и среднее специальное - 3 чел./20%.

3/18% педагога получают высшее педагогическое образование в Ленинградском государственном университете им. А.С. Пушкина.

### Уровень образования



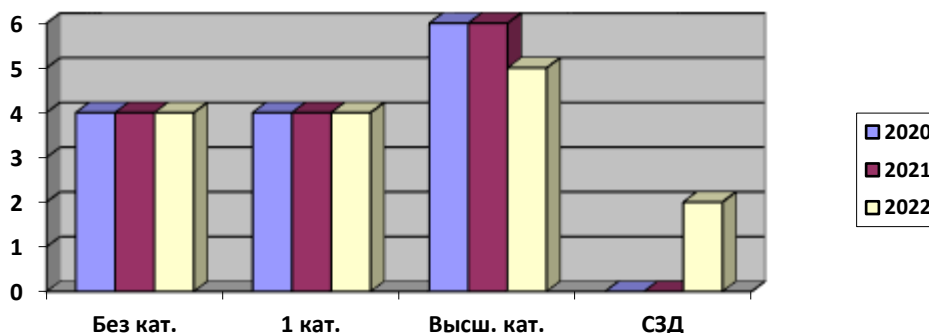
В целях повышения уровня профессионального мастерства педагогические работники МДОУ систематически проходят обучение на курсах повышения квалификации. Повышение квалификации педагогов осуществляется планомерно, согласно утвержденному перспективному плану повышения квалификации, планам самообразования и профессиональным дефицитам. В 2022 году курсы повышения квалификации прошли 4 педагога и заместитель заведующего по ВР. У 100% педагогических работников пройдены курсы повышения квалификации.

Документация по организации работы по подготовке и проведению аттестации педагогических работников ведется в соответствии с требованиями Федерального законодательства.

Высшую квалификационную категорию имеют 5 (33%) педагогов, 4 (26%) педагогов - первую квалификационную категорию, 4 (26%) педагога -

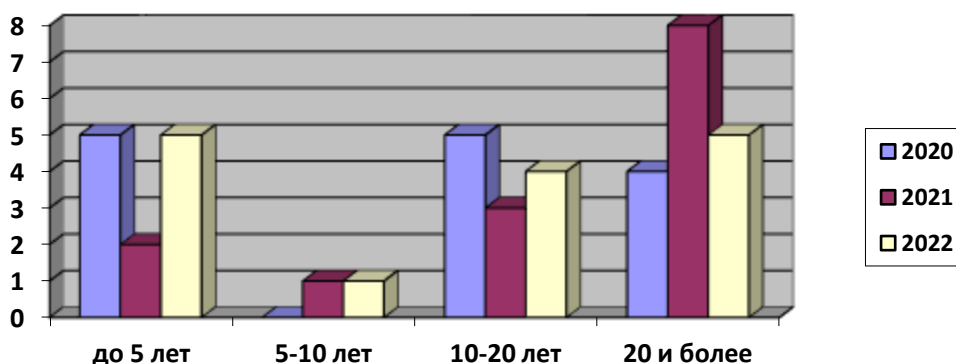
не аттестованы, 2 (12%) педагога-соответствие занимаемой должности.

### Уровень квалификации



Из педагогических работников МДОУ «Детский сад №10 комбинированного вида» 5 чел./33% имеют более 20 лет стажа педагогической деятельности, 4 чел./26% стаж от 10 до 20 лет, 1 чел./6% стаж от 5 до 10 лет, 5 чел./33% стаж менее 5 лет. Молодых специалистов в ДОУ нет.

### Педагогический стаж



В 2022 году были награждены следующие педагоги:  
Денисова Юлия Александровна – грамота КО администрации ЛМР;  
Прохорова Наталия Вячеславовна - грамота КО администрации ЛМР.  
Заведующий МДОУ Овсянникова Ирина Александровна награждена Благодарностью КОПО Ленинградской области.

В 2022 году педагогический коллектив принял участи в конкурсах:

- Всероссийский детский оздоровительный конкурс «Малыши против простуды»
- Всероссийский конкурс «Образцовый детский сад» - победитель,
- муниципальный конкурс детского творчества по безопасности дорожного движения «Дорога и мы» 3 место в номинации «Художественное творчество»;
- районный фестиваль по пожарной безопасности «Прометей»;
- XIV районная дошкольная спартакиада;

- муниципальный педагогический конкурс «Моя профессиональная позиция»
- всероссийская акция «Окна Победы».

Заработная плата педагогических работников зависит от уровня образования, наличия квалификационной категории и стимулирующего фонда оплаты труда. Распределение стимулирующей части фонда оплаты труда осуществляется в соответствии со ст.144 Трудового кодекса РФ, Федеральным законом от 29.12.2012 №273-ФЗ «Об образовании в РФ». Стимулирование и премирование педагогических работников осуществляется в соответствии с Положением о стимулировании работников муниципального дошкольного образовательного учреждения «Детский сад №10 комбинированного вида».

### **Выводы и рекомендации по разделу**

МДОУ полностью укомплектовано педагогическими кадрами. Педагоги постоянно повышают свой профессиональный уровень, эффективно участвуют в работе методических объединений, профессиональных конкурсах, делятся опытом с коллегами из других ДОУ, а также занимаются постоянным самообразованием. Всё это в комплексе даёт хороший результат в организации педагогической деятельности и улучшении качества образования и воспитания дошкольников. По итогам 2022 года все педагогические работники соответствуют квалификационным требованиям профессионального стандарта педагога, что позволяет полноценно реализовать все разделы ООП и АООП МДОУ «Детский сад №10 комбинированного вида»

Рекомендации: привлечение молодых педагогических работников, имеющих профильное педагогическое образование, обеспечение повышения профессионального уровня педагогов с целью реализации требований Профессионального стандарта педагога.

## **6. Учебно-методическое обеспечение**

Содержание методической работы в ДОУ планируется с опорой на задачи годового плана, результаты анализа воспитательно-образовательной работы, профессиональных затруднений педагогов.

В 2022 году проводилась методическая работа, направленная на решение годовых задач:

1. Формировать нравственно-патриотические чувства у дошкольников через приобщение к русской культуре

- консультации «Приобщение к истории, традициям и культуре России», «Приобщение детей дошкольного возраста к истокам русской народной культуры»;

- папки передвижки «Роль родителей в возрождении русских традиций»;



- открытый просмотр НОД по приобщению детей к истокам русской народной культуры;
- тематический контроль «Состояние работы по воспитанию духовно – нравственных качеств личности дошкольника через приобщение к культурному наследию русского народа»;
- организация творческого семейного конкурса «Русская народная кукла»;
- педсовет «Формирование у детей основ духовности и патриотизма средствами народной культуры».

2. Повышение качества педагогической работы по патриотическому воспитанию дошкольников через проектную деятельность

- консультация «Советы педагогам по работе над проектом»;
- фотовыставки «Моя малая Родина»
- семинар «Нравственно – патриотическое воспитание детей дошкольного возраста в процессе проектной деятельности»;
- открытый просмотр НОД по нравственно-патриотическому воспитанию «Моя малая Родина»;
- тематический контроль «Организация проектной деятельности»
- педагогический совет «Использование проектного метода в нравственно-патриотическом воспитании дошкольников»

В рамках инновационной деятельности коллектива проведены мероприятия по теме: «Изучение и внедрение в активную практику технологии проектной деятельности».

Методическая работа в ДОУ представлена в виде двух взаимосвязанных групп:

- групповые формы методической работы (педагогические советы, семинары, практикумы, консультации, открытые просмотры, работа по единым методическим темам, и др.);
- индивидуальные формы методической работы (самообразование, индивидуальное консультирование, собеседование и др.).

С целью повышения компетентности педагогов в теории и практике, педагоги разрабатывают и реализуют планы по самообразованию, обобщают и распространяют опыт работы через открытые мероприятия, консультации, конкурсы различного уровня, проходят процедуру аттестации. В 2022г. 2 педагога прошли аттестацию на соответствие занимаемой должности и 1 педагог получил 1 квалификационную категорию.

В ДОУ созданы условия, обеспечивающие повышение мотивации участников образовательного процесса на личностное саморазвитие, самореализацию, самостоятельную творческую деятельность. Педагоги имеют возможность пользоваться как фондом учебно-методической литературы, так и электронно-образовательными ресурсами. В ДОУ в полной мере удовлетворены информационные, учебно- методические образовательные потребности педагогов, расширяется и пополняется

ассортимент методической литературы, дидактические средства, помогающие решать задачи современных педагогических технологий. МДОУ «Детский сад №10 комбинированного вида» обеспечено современной информационной базой (имеется выход в интернет, электронная почта).

#### **Выводы и рекомендации по разделу.**

Методические условия, созданные в МДОУ «Детский сад №10 комбинированного вида», позволяют качественно реализовать ООП ДОУ и АООП в соответствии с ФГОС ДО. Учебно-методическое оснащение позволяет педагогам качественно осуществлять образовательно-воспитательный процесс.

### **7. Информационное обеспечение**

Информационное обеспечение ДОУ представляет собой:

- официальный сайт МДОУ «Детский сад №10 комбинированного вида» <http://mdou10-luga.ucoz.ru/>.

Сайт соответствует требованиям Приказа Федеральной службы по надзору в сфере образования и науки РФ от 14.08.2020г. №831, отражает актуальные события, содержит рекомендательный и справочный материал, отражает достижения работников и воспитанников, предусматривает возможность получить ответы на интересующие вопросы;

- организована бесперебойная работа сети Интернет, электронной почты ДОУ: [irina.ovs2014@yandex.ru](mailto:irina.ovs2014@yandex.ru)

- обеспечены открытость и доступность информации о деятельности ДОУ через информационные стенды при центральном входе, в группах, у кабинета заведующего.

Информационное обеспечение образовательного процесса требует наличие квалифицированных кадров: все педагогические работники ДОУ владеют информационно – коммуникационными технологиями. Информационные технологии широко используются педагогическим коллективом в работе с семьей, благодаря чему возросла эффективность взаимодействия детского сада и родителей при обучении и воспитании дошкольников.

В методкабинете и на отдельных рабочих местах педагогов создана медиатека для использования педагогами в образовательном процессе с детьми. В учреждении имеется: компьютеров – 2 шт., ноутбук - 9 шт., мультимедийный проектор - 7 шт., интерактивная доска – 4 шт., проекционный экран –4 шт., ламинатор – 3 шт., принтеры – 1 шт., МФУ – 3шт.

#### **Выводы и рекомендации по разделу.**

Созданные в образовательной организации условия получения информации о деятельности образовательной организации обеспечивают её открытость и доступность, возможность получения обратной связи.

## 8. Материально-техническая база

Территория детского сада находится в лесопарковой зоне города Луга, вблизи Заречного парка. В ДОО функционирует 6 групп. Для каждой группы есть отдельный прогулочный участок, на котором размещены песочницы, игровые постройки, малые спортивные формы, прогулочные веранды. Для реализации «Рабочей программы воспитания ДОО» по направлениям экологическое и трудовое воспитание, в детском саду имеется огород, оформлены цветочные газоны и клумбы.

В ДОО сформирована материально-техническая база для реализации образовательных программ, жизнеобеспечения и развития детей. Оборудованы помещения:

- групповые помещения – 6;
- кабинет заведующего – 1;
- методический кабинет – 1;
- музыкальный (физкультурный зал) – 1;
- логопедический кабинет – 2;
- пищеблок – 1;
- прачечная – 1;
- медицинский кабинет – 1;

При создании предметно-развивающей среды воспитатели учитывают возрастные, индивидуальные особенности детей своей группы. Оборудованы групповые комнаты, включающие игровую, познавательную, обеденную зоны.

В 2022 году усилена материально-техническая база ДОО в следующих направлениях:

Приобретения:

- кресло для руководителя – 1 шт.;
- письменный стол для воспитателей – 1 шт.;
- стулья для воспитателей - 5шт.
- кресло для муз. руководителя -1шт.
- холодильный ларь в кладовую продуктов – 1шт.
- рециркуляторы бактерицидные -3 шт.
- кипяtilьник воды электрический накопительный – 1шт.

Предметно-развивающая среда ДОО пополнилась игровым и физкультурным оборудованием, музыкальными инструментами, игрушками и конструкторами.

Летом 2022 года был проведен текущий косметический ремонт в помещениях ДОО и прогулочных площадках.

**Выводы и рекомендации по разделу.**

Материально-техническое состояние помещений и территории МДОО «Детский сад №10 комбинированного вида» соответствует действующим санитарно-эпидемиологическим требованиям к устройству, содержанию и

организации режима работы в дошкольных организациях, правилам пожарной безопасности, требованиям охраны труда, что позволяет педагогам проводить образовательный процесс на должном уровне.

## 9. Внутренняя система оценки качества образования

В ДОУ создана и действует внутренняя система оценки качества образования в соответствии с Положением о ВСОКО, целью которого является повышение качества и эффективности деятельности образовательной организации.

Периодичность и формы контроля определяются необходимостью получения объективной информации о реальном состоянии дел и результатах педагогической деятельности. Период, продолжительность и формы контроля отражаются в годовом плане-графике. Контроль осуществлялся в форме плановых или внеплановых контрольных мероприятий.

Контроль в виде плановых мероприятий подразделяется на: систематический, оперативный, тематический, персональный, административный, итоговый (самообследование); осуществляется в соответствии с утвержденным планом-графиком контроля, который обеспечивает периодичность проверок и доводится до членов трудового коллектива перед началом учебного года.

По всем направлениям контроля на каждый месяц спланированы конкретные мероприятия и по результатам каждого контроля составлены отчеты, справки, информации и т.д.

Систематический контроль проводился заведующим и заместителем заведующего по ВР согласно плану. Результаты контроля фиксируются, на основании этого составляется аналитическая информация, рассматриваемая на административных совещаниях. По выявленным нарушениям и замечаниям проводится повторный контроль.

В 2022 году систематический контроль осуществлялся по следующим вопросам:

Таблица 18

Вопросы контроля	Периодичность
Выполнение инструкции по охране жизни и здоровья воспитанников	ежедневно
Проведение оздоровительных мероприятий	
Организация питания	
Посещаемость	
Выполнение режима дня	
Выполнение СанПиН, СанПиН (COVID-19)	
Соблюдение правил внутреннего распорядка	
Техника безопасности, сохранность имущества	
Анализ заболеваемости	1 раз в месяц
Анализ норм питания	

Охрана жизни и здоровья детей	
Анализ посещаемости	
Состояние документации по группам	
Самообразование педагогов	
Проведение досугов, праздников и развлечений в группе	
Сменяемость материалов в информационных центрах	
Анализ заболеваемости	ежеквартально
Система физкультурно-оздоровительной деятельности	
Организация работы с родителями	

В 2022 году проведено два тематических контроля.

1. Тематический контроль «Состояние работы по воспитанию духовно - нравственных качеств личности дошкольника через приобщение к культурному наследию русского народа» проведен с 01.04.2022 по 12.04.2022.

Контроль осуществлялся по вопросам:

- наблюдение педагогического процесса; оценка календарно-тематического планирования;
- оценка создания условий в группах по приобщению детей к русской народной культуре;
- оценка форм взаимодействия с родителями по данной проблеме.

*Выводы:* работа по приобщению детей к истокам народной культуры осуществляется целенаправленно. Нарботан материал, созданы условия в группах, проведена большая работа по насыщению развивающей предметно-пространственной среды.

*Рекомендации:* при планировании воспитательно-образовательной работы обратить внимание на планирование индивидуальной работы по приобщению детей к русской народной культуре, а также на работу с родителями в данном направлении. Продолжать пополнять предметно-пространственную среду предметами быта, народно-прикладного искусства, атрибутами для театрализованной деятельности, подвижных и хороводных игр.

2. Тематический контроль по теме «Организация проектной деятельности в ДОУ в соответствии с ФГОС ДО» проведен с 14.11.2022 г. по 06.12.2022 г. и включил в себя следующие вопросы:

- планирование работы по проектной деятельности во всех возрастных группах;
- оформление воспитателями материалов проектной деятельности; организация совместной со взрослым и самостоятельной деятельностью детей в рамках проекта;
- содержание информации для родителей по проектам воспитателей; анализ презентации представленного опыта.

*Выводы:* состояние работы признано удовлетворительным. Проектная деятельность в ДОУ организована в соответствии с ФГОС ДО.

*Рекомендации:* необходимо заниматься самообразованием, изучением современных методов образования дошкольников и рекомендациями по их применению в процессе обучения. Воспитателям отражать мероприятия для реализации проектов в календарных планах воспитательно-образовательной работы.

Административный контроль в 2022 году осуществлялся по направлениям: охрана жизни и здоровья, организация питания, ГО ЧС, противопожарная безопасность, охрана труда и ТБ, финансово – хозяйственный контроль, организация педагогического процесса и профессиональная компетентность педагогов, результаты фиксировались в картах контроля. По итогам грубых нарушений не выявлено, по результатам повторного контроля установленные замечания были устранены, сделаны выводы, рекомендации выполнены.

Благодаря системной работе по охране жизни и здоровья дошкольников, в течение 2022 года в ДОУ не отмечено вспышек инфекционных заболеваний и случаев травматизма среди воспитанников. Этому способствовала оздоровительно-профилактическая работа: прогулки, воздушные ванны, самомассаж, дыхательная гимнастика, сон без маек, ходьба босиком по ребристым дорожкам и по массажным коврикам до и после сна, утренняя гимнастика, упражнения и подвижные игры в помещении и на воздухе, проветривание и кварцевание помещений группы, а также проводимые дополнительные ограничительные и профилактические меры в соответствии с СП 3.1/2.4.3598-20 «Санитарно-эпидемиологические требования к устройству, содержанию и организации работы образовательных организаций и других объектов социальной инфраструктуры для детей и молодежи в условиях распространения новой коронавирусной инфекции (сovid-19)». Всё это говорит о плодотворной, систематической работе педагогов и медицинского персонала детского сада по охране и укреплению здоровья воспитанников.

Анализ состояния здоровья воспитанников за последние три года показывает увеличение численности детей с 1 группой здоровья и уменьшение со 2, но появились дети с 5 группой. Показатели заболеваемости увеличились, но общий индекс здоровья тоже вырос

Таблица 19

**Анализ состояния здоровья воспитанников**

<b>Критерии оценки</b>	<b>2020</b>	<b>2021</b>	<b>2022</b>
1 группа здоровья	40	29	33
2 группа здоровья	52	61	58
3 группа здоровья	10	9	7
4 группа здоровья	0	2	
5 группа здоровья	0	0	2
Заболевания в случаях	276	264	296
Заболевания на 1 ребенка в год	2,6	2,6	2,9
Число часто болеющих детей / % часто болеющих детей	14/14 %	11/11%	10/9,8%

Дети с хроническими отклонениями: сердечно-сосудистые заболевания.	0	0	0
Заболевания ж.к.т.	0	0	0
Заболевания дыхательных путей	2	2	2
Нарушение остроты зрения	4	3	4
Нарушение осанки (сколиоз)	0	0	0
Нарушение слуха	0	0	0
Заболевания нервной системы	8	3	4
Нарушение речи	24	23	23
Индекс здоровья (норма от 15 до 40 %)	16,3 %	16,8%	18,6%

Мониторинг качества образовательной деятельности в 2022 году показал хорошую работу педагогического коллектива по всем показателям. Диагностическое обследование детей в ДОУ проходило в соответствии с требованиями ООП и ФГОС ДО. Результаты мониторинга освоения программного материала детьми всех возрастных групп на конец 2021-2022 учебного года показали в основном высокий и средний уровень.

В период с 01.12.2022 по 16.12.2022 года проводилось анкетирование, в котором приняло участие 76 родителей (законных представителей) воспитанников (74% от общего числа родителей). Из них 75 человек (97%) высоко оценили образовательную работу учреждения. На вопрос о рейтинге ДОУ среди других дошкольных образовательных организаций 73 человека (96%) отметили, как высокий.

**Результаты самообследования качества условий реализации  
образовательной программы  
дошкольного образования в свете требований ФГОС ДО**

<b>Раздел I</b>	<b>ПСИХОЛОГО – ПЕДАГОГИЧЕСКИЕ УСЛОВИЯ РЕАЛИЗАЦИИ ОБРАЗОВАТЕЛЬНОЙ ПРОГРАММЫ ДОШКОЛЬНОГО ОБРАЗОВАНИЯ</b>		21г. 4,6	22г. 5,3
<b>К 1</b>	<b>СОЦИАЛЬНО – КОММУНИКАТИВНОЕ РАЗВИТИЕ</b>		4,7	5,6
<b>1.</b>	Взрослые создают условия для развития у детей положительного самоощущения, уважительного отношения и чувства принадлежности к своей семье и к сообществу детей и взрослых в Организации		4,7	5,1
<b>2.</b>	Взрослые создают условия для развития у детей положительного отношения к окружающим людям, понимания других, развития эмоциональной отзывчивости, сопереживания		4,4	5,1
<b>3.</b>	Взрослые создают условия для общения и взаимодействия ребёнка со взрослыми и сверстниками, для усвоения детьми норм и ценностей, принятых в обществе, включая моральные и нравственные ценности, для позитивных установок к различным видам труда и творчества		4,5	5,1
<b>4</b>	Взрослые создают условия для формирования у детей социальных навыков, основ безопасного поведения в быту и социуме		4,9	6,1
<b>5.</b>	Взрослые поддерживают инициативу детей в общении и совместной деятельности со взрослыми и другими детьми		4,4	4,9
<b>6.</b>	Взрослые предоставляют возможность детям самостоятельно использовать нормы и правила поведения, проявлять социальные навыки		5,6	6
<b>7.</b>	Взрослые предоставляют возможность для творческого самовыражения		4,5	5,9
<b>8.</b>	Взрослые поддерживают активный характер поиска и использования детьми информации		4,6	5,9

<b>К 2</b>	<b>ПОЗНАВАТЕЛЬНОЕ РАЗВИТИЕ</b>		21г. 4,4	22г. 5,4
<b>9.</b>	Взрослые создают условия для формирования у детей первичных представлений о себе, других людях, о малой родине и Отечестве, представлений о социокультурных ценностях нашего народа, об отечественных традициях и праздниках, о планете Земля как общем доме людей, многообразии стран и народов мира		4,5	4,9
<b>10.</b>	Взрослые создают условия для формирования у детей элементарных естественно-научных представлений, первичных представлений об особенностях природы родного края и планеты Земля		4,2	4,7



11.	Взрослые формируют основы математических представлений		4,6	5,9
12.	Взрослые организуют виды деятельности, способствующие развитию мышления, воображения, интеллектуальных способностей		4,2	4,4
13.	Взрослые поощряют познавательную инициативу и активность ребенка		3,9	5,3
14.	Взрослые предоставляют возможности для самостоятельной познавательной деятельности детей		4,2	5,4
15.	Взрослые поддерживают развитие творческих способностей детей в познавательной деятельности		4,5	5,7
16.	Взрослые поощряют детей в обращении к разнообразным источникам информации		5,3	5,8

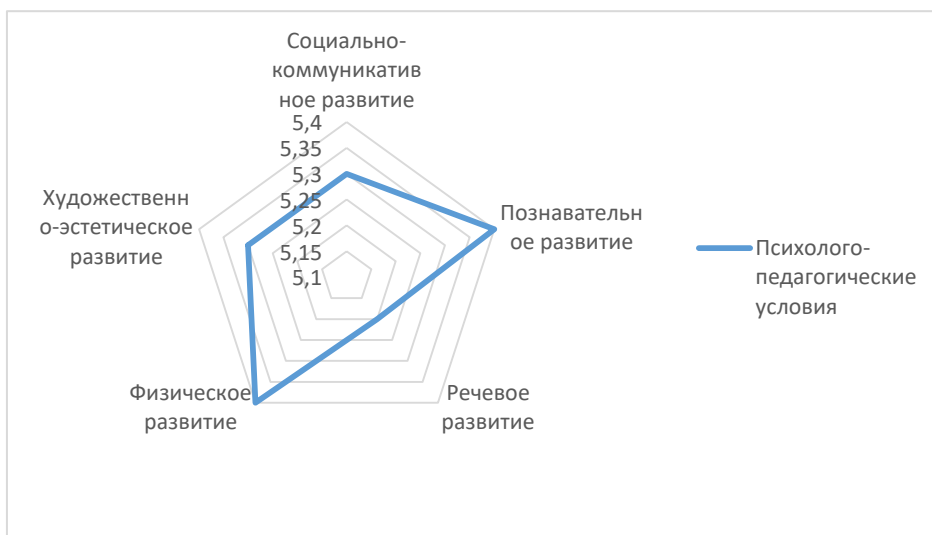
<b>К 3</b>	<b>РЕЧЕВОЕ РАЗВИТИЕ</b>		21г.	22г.
			4,6	5,2
17.	Взрослые создают условия для обогащения активного словаря		5	5,9
18.	Взрослые создают условия для развития связной, грамматически правильной диалогической и монологической речи		5,1	5,8
19.	Взрослые создают условия для развития звуковой и интонационной культуры речи, фонематического слуха, звуковой аналитико-синтетической активности как предпосылки обучения грамоте		4,1	4,7
20.	Взрослые создают условия для знакомства с книжной культурой, детской литературой, понимание на слух текстов различных жанров детской литературы		4,8	5,2
21.	Взрослые поощряют инициативу и речевую активность ребенка		5,4	6,3
22.	Взрослые предоставляют возможности для самостоятельной речевой активности детей		4	4,2
23.	Взрослые создают условия для развития речевого творчества		4	4
24.	Взрослые поощряют детей в обращении к разнообразным источникам информации для обсуждения		4,7	4,6

<b>К 4</b>	<b>ФИЗИЧЕСКОЕ РАЗВИТИЕ</b>		21г.	22г.
			5,1	5,4
25.	Взрослые создают условия для двигательной деятельности детей, связанной с выполнением упражнений, направленных на развитие основных движений и физических качеств		4,7	5,5
26.	Взрослые создают условия для овладения подвижными играми с правилами, формирования начальных представлений о некоторых видах спорта		4,2	5,2

27.	Взрослые создают условия для становления ценностей здорового образа жизни, овладения его элементарными нормами и правилами (в питании, двигательном режиме, закаливании, при формировании полезных привычек и др.)	5,4	5,9
28.	Взрослые осуществляют работу по профилактике и оздоровлению детей	5,1	5
29.	Взрослые поддерживают и развивают детскую инициативность и активность в двигательной деятельности	5,8	6,1
30.	Взрослые предоставляют возможность детям самостоятельной двигательной деятельности	5	5,6
31.	Взрослые поощряют творческую двигательную деятельность	5,5	5,6
32.	Взрослые поддерживают диалоги детей о событиях физкультурной и спортивной жизни детского сада, Города, страны, поощряют использование различных источников информации (книг, телепередач, спортивных мероприятий, взрослых и т. п.)	4,8	5,8

<b>К 5</b>	<b>ХУДОЖЕСТВЕННО – ЭСТЕТИЧЕСКОЕ РАЗВИТИЕ</b>	21г.	22г.
		4,7	5,3
33.	Взрослые создают условия для развития предпосылок ценностно-смыслового восприятия, понимания и эстетического отношения к окружающему миру, миру природы и произведениям искусства	5,6	5,8
34.	Взрослые создают условия для формирования элементарных представлений о видах искусства (словесного, музыкального, изобразительного)	4	4,9
35.	Взрослые обращают внимание детей на средства выразительности, присущие разным видам искусства	4,1	5
36.	Взрослые создают условия для изобразительной, музыкальной, театрализованной и других видов деятельности	4,5	5,1
37.	Взрослые поощряют инициативность и активность в творческих видах деятельности	5,3	5,9
38.	Взрослые создают условия для реализации самостоятельной творческой деятельности детей	4,9	5,5
39.	Взрослые создают широкие возможности для творческого самовыражения детей в разных видах деятельности	4,9	5,3
40.	Взрослые предоставляют возможность детям получать информацию творческого характера из разнообразных источников	4,4	5,1

**Результаты по разделу критериев «Психолого-педагогические условия реализации программы дошкольного образования»**



**Вывод:** Основной целью системы психолого-педагогического обеспечения педагогического процесса в ДОУ, выступает создание условий, направленных на полноценное психофизическое развитие детей и обеспечение их эмоционального благополучия. Формирование профессионального взаимодействия педагогов с детьми дошкольного возраста основывается на субъектном отношении педагога к ребенку, индивидуальном подходе, учете зоны ближайшего развития ребенка, мотивационном подходе, доброжелательном отношении к ребенку.

Оценка работы педагогического коллектива ДОУ по образовательным областям программы показал, что необходимо более активно использовать ИКТ технологий, интерактивные презентации, проектную деятельность с детьми.

аздел П.	МАТЕРИАЛЬНО-ТЕХНИЧЕСКИЕ УСЛОВИЯ И УСЛОВИЯ ОРГАНИЗАЦИИ РАЗВИВАЮЩЕЙ ПРОСТРАНСТВЕННОЙ СРЕДЫ	21г.	22г.
		4,9	5,3
<b>К 6</b>	<b>СООТВЕТСТВИЕ ТРЕБОВАНИЯМ ПО ОБЕСПЕЧЕНИЮ НАДЁЖНОСТИ И БЕЗОПАСНОСТИ</b>	5,8	5
<b>41.</b>	Выполняются требования, определяемые в соответствии с санитарно-эпидемиологическими правилами и нормативами	6,3	6,3
<b>42.</b>	Выполняются требования, определяемые в соответствии с правилами пожарной безопасности	6,7	6,6
<b>43.</b>	Выполняются требования к средствам обучения и воспитания в соответствии с возрастом и индивидуальными особенностями развития детей	4,5	4,7
<b>44.</b>	Выполняются требования к обеспечению программы учебно-методическим комплектом	5,7	6,1

<b>К 7</b>	<b>МАТЕРИАЛЬНО-ТЕХНИЧЕСКОЕ ОБЕСПЕЧЕНИЕ ОБРАЗОВАТЕЛЬНОЙ ПРОГРАММЫ ОБРАЗОВАНИЯ (ОРГАНИЗАЦИЯ И ОБОРУДОВАНИЕ)</b>		4,5	4,8
45.	Организация и оборудование пространства обеспечивает возможность общения и совместной деятельности детей (в том числе детей разного возраста) и взрослых, а также возможность для уединения		5,2	5,4
46.	Организация и оборудование пространства обеспечивает реализацию познавательного направления образовательных программ		4,9	5,1
47.	Организация и оборудование пространства обеспечивает реализацию речевого направления образовательных программ		3,9	4,1
48.	Организация и оборудование пространства обеспечивает реализацию физического направления образовательных программ		3,8	5
49.	Организаций и оборудование пространства обеспечивает реализацию эстетического направления образовательных программ		4,3	4,5
<b>К 8</b>	<b>МАТЕРИАЛЬНО-ТЕХНИЧЕСКОЕ ОБЕСПЕЧЕНИЕ ОБРАЗОВАТЕЛЬНОЙ ПРОГРАММЫ ОБРАЗОВАНИЯ (ОСНАЩЕНИЕ (ПРЕДМЕТЫ))</b>		4,5	4,8
50.	Оснащение групповых помещений обеспечивает условия для реализации игровой деятельности и общения		4,8	5,1
51.	Оснащение групповых помещений обеспечивает условия для видов деятельности, способствующих развитию мышления, воображения, интеллектуальных способностей		5,3	5,4
52.	Оснащение групповых помещений стимулирует речевую активность и развитие предпосылок грамотности		5	5,2
53.	Оснащение групповых помещений стимулирует развитие разных видов движений и освоения представлений о здоровом образе жизни		3,6	4,1
54.	Оснащение групповых помещений обеспечивает, творческие виды деятельности (изобразительную, музыкальную, театрализованную, конструктивно-модельную и др.)		3,8	4

### Результаты по разделу критериев «Материально-технические условия и условия организации развивающей предметно-пространственной среды»



**Вывод:** в ДОУ созданы условия для реализации основной образовательной программы ДОУ, предметно-пространственная организация помещений педагогически целесообразна, создает комфортное настроение, способствуя эмоциональному благополучию детей. Требования СанПиН к групповым и другим помещениям (музыкально-спортивного зала, кабинета специалистов, спортивной площадки, групповых участков, состояния групповых площадок) выполняются в полном объеме.

азде л Ш.	<b>КАДРОВЫЕ УСЛОВИЯ РЕАЛИЗАЦИИ ПРОГРАММЫ</b>		21г. 5,3	22г. 5,2
<b>9</b> <b>.4.1</b>	<b><i>ОБЕСПЕЧЕНИЕ КАДРАМИ ДЛЯ РЕАЛИЗАЦИИ ОБРАЗОВАТЕЛЬНОЙ ПРОГРАММЫ</i></b>		5	5
<b>5.</b>	Обеспечение педагогическими кадрами реализации образовательной программы дошкольного образования		5,3	6,3
<b>6.</b>	Наличие у педагогических работников дошкольного педагогического образования, в том числе высшего и среднего профессионального (без учёта специалистов)		5,5	4,5
<b>7.</b>	Наличие педагогов, имеющих первую и высшую квалификационную категорию (без учёта специалистов)		4,7	4,7
<b>8.</b>	Наличие педагогов, прошедших повышение квалификации для реализации ФГОС ДО		5	5,2
<b>10</b>	<b><i>ПЕДАГОГИЧЕСКИЕ РАБОТНИКИ, РЕАЛИЗУЮЩИЕ ПРОГРАММУ, ОБЛАДАЮТ ОСНОВНЫМИ КОМПЕТЕНЦИЯМИ ДЛЯ РЕАЛИЗАЦИИ ТРЕБОВАНИЙ СТАНДАРТА</i></b>		5,6	5,7
<b>9.</b>	Владеют проектировочными и конструктивными компетенциями		4,8	4,3
<b>0.</b>	Владеют организаторскими компетенциями		4,8	5,7
<b>1.</b>	Владеют коммуникативными компетенциями		6,3	6,7
<b>2.</b>	Владеют инструментарием и методами педагогической диагностики (мониторинга), связанные с оценкой эффективности педагогических действий		5,8	6
<b>3.</b>	Владеют ИКТ - компетенциями		5,7	5,8

## Результаты по разделу критериев «Кадровые условия реализации образовательной программы дошкольного образования»



**Вывод:** Наряду со средними показателями у педагогических работников педагогического образования, квалификационной категории, отмечается своевременного прохождения ими курсов повышения квалификации. наблюдается существенное снижение оценки по владению основными компетенциями. Согласно, результатам оценивания педагогических компетенций, наибольшие затруднения педагоги испытывают при проектировании образовательной деятельности.

Раздел IV.	СОБЛЮДЕНИЕ ПРАВ УЧАСТНИКОВ ОБРАЗОВАТЕЛЬНЫХ ОТНОШЕНИЙ	21г.	22г.
К 11	<b>ОБЕСПЕЧЕНИЕ ПОДДЕРЖКИ РАЗНООБРАЗИЯ ДЕТСТВА</b>	4,9	5,4
64.	Обеспечивается удовлетворение образовательных потребностей детей с индивидуальными творческими способностями (в индивидуальной, кружково-секционной форме и др.)	4	5
65.	Создаются условия для коррекционной работы с детьми с ограниченными возможностями здоровья	4,7	5,3
К 12	<b>ОБЕСПЕЧЕНИЕ ПСИХОЛОГО-ПЕДАГОГИЧЕСКОЙ ПОДДЕРЖКИ СЕМЬИ И ПОВЫШЕНИЕ КОМПЕТЕНТНОСТИ РОДИТЕЛЕЙ (ЗАКОННЫХ ПРЕДСТАВИТЕЛЕЙ) В ВОПРОСАХ РАЗВИТИЯ И ОБРАЗОВАНИЯ, ОХРАНЫ И УКРЕПЛЕНИЯ ЗДОРОВЬЯ ДЕТЕЙ</b>	4,6	4,5
6.	Обеспечивается информационная открытость деятельности дошкольной образовательной организации	5,5	5,3
7.	Обеспечивается взаимодействие с родителями (законными представителями) по вопросам образования ребёнка, непосредственного вовлечения их в образовательную	3,9	5,1

	деятельность			
8.	Обеспечивается психолого-педагогическое просвещение родителей (законных представителей) по вопросам развития, образования и охраны здоровья детей		4,3	3,4
13	<b>УСЛОВИЯ ДЛЯ ПРОФЕССИОНАЛЬНОГО РАЗВИТИЯ ПЕДАГОГИЧЕСКИХ РАБОТНИКОВ, ОРГАНИЗАЦИОННО-МЕТОДИЧЕСКОГО СОПРОВОЖДЕНИЯ ПРОЦЕССА РЕАЛИЗАЦИИ ПРОГРАММЫ</b>		5,3	6,4
9.	Обеспечивается организационно-методическое сопровождение и методическая поддержка деятельности педагогов в условиях реализации требований Стандарта		5,8	5,9
0.	Созданы условия для профессионального общения		5,6	5,9
<b>Средний балл по четырём разделам критериальной оценки</b>			4	5,5
<b>Эффективность обеспечения условий реализации образовательной программы</b>			57%	71%

### **Выводы и рекомендации по разделу.**

В учреждении выстроена четкая система методического контроля и анализа результативности воспитательно-образовательного процесса по всем направлениям развития дошкольника и функционирования МДОУ «Детский сад №10 комбинированного вида» в целом.

Контроль осуществлялся в соответствии с годовым планом ДОУ, графиком контроля на месяц, который доводится до членов педагогического коллектива. Результаты контроля оформляются в виде карт контроля, справок по итогам контроля, отчетов. По итогам контроля проводятся заседания педагогического совета и совещания при заведующем.

Внутренняя система оценки качества образования позволила повысить профессиональный уровень педагогов (аттестация и повышение квалификации), совершенствовать методическую базу образовательной организации, повысить уровень подготовки детей к обучению в школе.

### **10. Иные документы, предоставляемые ДОУ с целью презентации успешного опыта.**

Информация об участии педагогов и воспитанников в конкурсах

№ п/п	Участники:	Уровень	Название конкурса	Форма участия Результат
	педагог	Сроки		
	дети			
1	<b>Перовская Ю.Г.</b>	<b><u>Всероссийский</u></b> Март 2022 Май 2022 Октябрь 2022	«Военные профессии» «Родина»	Благодарность Диплом Сертификат

		<p>Сентябрь 2022 <b>Районный</b> Май 2022 <u>Школа искусств</u> Октябрь 2022 Ноябрь 2022</p>	<p>«Эколята-молодые защитники природы» «Крышечки ДоброТы»</p> <p>«Окна Победы»</p> <p>«Осенние мотивы» «Зажигаем звёзды»</p>	<p>Благодарность</p> <p>Диплом</p> <p>Благодарность Благодарность</p>
	<p>Иванова Женя Гаврилова Лиза</p> <p>Гаврилова Лиза Денисова Даша Жукова Яна Жукова Яна</p>	<p><b>Всероссийский</b> Март 2022 Май 2022 <b>Районный</b> Март 2022 Март 2022 Апрель 2022 Ноябрь 2022</p>	<p>«Военные профессии» «Родина»</p> <p>«Люблю тебя, мой край родной»</p> <p>«Сделай свою книгу» «Дорога и мы» «День матери»</p>	<p>II степени I место</p> <p>Участник III место III место I место</p>
2	<b>Пивоварова В.Е.</b>	<p><b>Всероссийский</b> Март 2022 Апрель 2022 Май 2022 Октябрь 2022</p> <p>Сентябрь 2022</p> <p><b>Районный</b> Апрель 2022 Май 2022 <u>Школа искусств</u> Октябрь 2022 Ноябрь Декабрь 2022</p>	<p>«Военные профессии» «В мире птиц» «Родина»</p> <p>«Эколята-молодые защитники природы» «Крышечки ДоброТы»</p> <p>«Сделай свою книгу руками» «Окна Победы»</p> <p>«Осенние мотивы» «Зажигаем звёзды» «Мы вместе. Дети»</p>	<p>Диплом Диплом Диплом Сертификат</p> <p>Благодарность</p> <p>Благодарность Диплом</p> <p>Благодарность Благодарность Благодарность</p>
	<p>Денисова Даша Иванова Женя Харюк Марат Гаврилова Лиза Денисова Даша Денисова Даша Аюпов Саша Иванова Женя Родионова Лера</p>	<p><b>Всероссийский</b> Март 2022 Апрель 2022 Май 2022 Ноябрь 2022</p> <p><b>Районный</b> Март 2022 Март 2022 Ноябрь 2022</p> <p>Ноябрь 2022</p>	<p>«Военные профессии» «В мире птиц» «Родина» «День матери»</p> <p>«Люблю тебя, мой край родной» «Сделай свою книгу»</p> <p>«Селфи с мамой»</p>	<p>II степени I место I место I место</p> <p>Участники III место Сертификаты</p> <p>Дипломы</p>



3	Борисова А.С.	<b><u>Всероссийский</u></b> Февраль 2022	«Малыши против простуды»	Диплом участника
		<b><u>Районный</u></b> Май 2022	XIV районная дошкольная спартакиада	Диплом участника
		Октябрь 2022	XV районная дошкольная спартакиада	Диплом участника
4	Денисова Ю.А.	<b><u>Всероссийский</u></b> Март 2022	«Здравствуй, Масленица!»	I место
		<b><u>Муниципальный</u></b> Февраль 2022	«Битва за Сталинград»	I место
	Фролов Егор	<b><u>Всероссийский</u></b> Март 2022	«Тигр - символ года»	I место
5	Новикова Ю.Ф.	<b><u>Всероссийская акция</u></b> Май 2022	«Окна Победы»	Диплом
6	Пожарнова М.В.	<b><u>Муниципальный</u></b> Май 2022	«Окна Победы»	Участие
7	Савченко О.А.	<b><u>Всероссийский</u></b> Октябрь 2022	«Надежды России»	Диплом I ст.
		Ноябрь 2022	«Надежды России»	Диплом III ст.
		<b><u>Районный</u></b> Октябрь 2022	«Осенние мотивы»	Благодарность
		Ноябрь 2022	«Зажигаем звёзды»	Благодарность
Группа «Светлячок» Бирюкова Софья Васильев Женя Бирюкова Софья		<b><u>Всероссийский</u></b> Декабрь 2022	«Ты гений»	Диплом I ст
		<b><u>Районный</u></b> Октябрь 2022	«Осенние мотивы»	I место
		Ноябрь 2022	«Зажигаем звёзды»	II место
		Декабрь 2022	«Лучший сказочный герой»	Участник
8	<b>Цыба Л.П.</b>	<b><u>Школа искусств</u></b> Октябрь 2022	«Осенние мотивы»	Победитель
	Хасан Диана			
9	Круглова М.В.	<b><u>Всероссийский</u></b> Ноябрь 2022	«Надежды России»	Диплом I ст.
		<b><u>Районный</u></b> Октябрь 2022	«Осенние мотивы»	Благодарность
Савельев Егор Тихонов Егор Савельев Егор		<b><u>Районный</u></b> Октябрь 2022 Декабрь 2022	«Осенние мотивы» «Лучший сказочный герой»	II место Участник

**Общие выводы:** на основании результатов самообследования МДОУ «Детский сад №10 комбинированного вида» можно сделать вывод о качественном уровне деятельности ДООУ в 2022 году.

Деятельность ДООУ строится в соответствии с Федеральным законом от 29.12.2012 №273-ФЗ «Об образовании в Российской Федерации», ФГОС ДО, другими нормативными документами.

В ДООУ создана система управления в соответствии с целями и содержанием работы учреждения, с учетом запросов участников образовательных отношений. Структура и механизм управления ДООУ определяет его стабильное функционирование.

В ДООУ успешно реализуется Программа развития на 2019-2023 годы (2 этап (формирующий), основные задачи 1 этапа Программы развития выполнены).

Содержание и качество воспитательно-образовательного процесса соответствует ФГОС ДО в части выполнения требований к условиям реализации Программ ДООУ.

Родители (законные представители) удовлетворены организацией учебно- воспитательного и коррекционного процесса.

Образовательный процесс в ДООУ организован в соответствии с требованиями, предъявляемыми законодательством к дошкольному образованию и направлен на сохранение и укрепление здоровья воспитанников, предоставление равных возможностей для их полноценного развития и подготовки к дальнейшей учебной деятельности и жизни в современных условиях.

Кадровый состав МДОУ «Детский сад №10 комбинированного вида» соответствует требованиям ФГОС ДО и Профессиональному стандарту педагога, и позволяет полноценно реализовать все разделы Программ ДООУ. Педагогический коллектив на основе анализа и структурирования возникающих проблем умеет выстроить перспективы развития в соответствии с уровнем требований современного этапа развития общества.

Методические условия, созданные в детском саду позволяют качественно реализовать Программы ДООУ в соответствии с ФГОС ДО. ДООУ предоставляет доступное качественное образование, воспитание и развитие в безопасных, комфортных условиях, адаптированных к возможностям каждого воспитанника с ОВЗ и детей-инвалидов.

Уровень оснащения материально-технической базы позволяет обеспечить выполнение требований ФГОС ДО в условиях реализации Программ дошкольного образования.

Целью информационного обеспечения ДООУ является открытость и доступность информации об образовательной организации и активного продвижения информационных и коммуникационных технологий работы как инструмента сетевого взаимодействия всех участников образовательных

отношений.

В ходе самообследования выявлены проблемы, для решения которых необходимо:

- расширить спектр современных, более эффективных форм и методов сотрудничества с родителями;
- совершенствование института наставничества;
- повышение методической активности педагогов, увеличение мотивации к участию в профессиональных конкурсах;
- совершенствование предметно-развивающего пространства в группах;
- выстраивание эффективной системы сетевого взаимодействия.

**II. РЕЗУЛЬТАТЫ АНАЛИЗА ПОКАЗАТЕЛЕЙ ДЕЯТЕЛЬНОСТИ  
МДОУ «ДЕТСКИЙ САД №10 КОМБИНИРОВАННОГО ВИДА»  
Данные приведены по состоянию на 31. 12.2022г.**

Показатели	Единица измерения	Количество
<b>Образовательная деятельность</b>		
Общее количество воспитанников, которые обучаются по программе дошкольного образования в том числе обучающиеся: в режиме полного дня (8–12 часов)	человек	100
в режиме кратковременного пребывания (3–5 часов)		0
в семейной дошкольной группе		0
по форме семейного образования с психолого-педагогическим сопровождением, которое организует детский сад		0
Общее количество воспитанников в возрасте до трех лет	человек	20
Общее количество воспитанников в возрасте от трех до восьми лет	человек	80
Количество (удельный вес) детей от общей численности воспитанников, которые получают услуги присмотра и ухода, в том числе в группах: 8–12-часового пребывания	человек (процент)	100/100
12–14-часового пребывания		0
круглосуточного пребывания		0
Численность (удельный вес) воспитанников с ОВЗ от общей численности воспитанников, которые получают услуги: по коррекции недостатков физического, психического развития	человек (процент)	23/23%

обучению по образовательной программе дошкольного образования		23/23%
присмотру и уходу		23/23%
Средний показатель пропущенных по болезни дней на одного воспитанника	день	2,6
Общая численность педработников, в том числе количество педработников:	человек	15
с высшим образованием		12
высшим образованием педагогической направленности (профиля)		10
средним профессиональным образованием		3
средним профессиональным образованием педагогической направленности (профиля)		1
Количество (удельный вес численности) педагогических работников, которым по результатам аттестации присвоена квалификационная категория, в общей численности педагогических работников, в том числе:	человек (процент)	
с высшей		5/33%
первой		4/26%
Количество (удельный вес численности) педагогических работников в общей численности педагогических работников, педагогический стаж работы которых составляет:	человек (процент)	
до 5 лет		4/27%
больше 30 лет		2/13%
Количество (удельный вес численности) педагогических работников в общей численности педагогических работников в возрасте:	человек (процент)	
до 30 лет		3/19%
от 55 лет		1/6%
Численность (удельный вес) педагогических и административно-хозяйственных работников, которые за последние 5 лет прошли повышение квалификации или профессиональную	человек (процент)	17/100%

переподготовку, от общей численности таких работников		
Численность (удельный вес) педагогических и административно-хозяйственных работников, которые прошли повышение квалификации по применению в образовательном процессе ФГОС, от общей численности таких работников	человек (процент)	16/94%
Соотношение «педагогический работник/воспитанник»	человек/ человек	1/7
Наличие в детском саду: музыкального руководителя	да/нет	да
инструктора по физической культуре		да
учителя-логопеда		да
логопеда		---
учителя-дефектолога		нет
педагога-психолога		да
<b>Инфраструктура</b>		
Общая площадь помещений, в которых осуществляется образовательная деятельность, в расчете на одного воспитанника	кв. м	1,7 кв.м.
Площадь помещений для дополнительных видов деятельности воспитанников	кв. м	76,9 кв. м.
Наличие в детском саду: физкультурного зала	да/нет	нет
музыкального зала		да
прогулочных площадок, которые оснащены так, чтобы обеспечить потребность воспитанников в физической активности и игровой деятельности на улице		да

Принят  
педагогическим советом  
протокол от 13.04.2022г. №3

Заведующий МДОУ «Детский сад №10  
комбинированного вида»

И.А. Овсянникова